



ΠΑΝΕΠΙΣΤΗΜΙΟ ΚΡΗΤΗΣ
UNIVERSITY OF CRETE



Εργαστήριο Κοινωνικής Ανάλυσης
και Εφαρμοσμένης Κοινωνικής Έρευνας

Η εμπειρία της τηλεεκπαίδευσης των φοιτητών-τριών του Πανεπιστημίου Κρήτης στη Συνθήκες της Πανδημίας και οι προσδοκίες τους για την τριτοβάθμια εκπαίδευση στην μετα-Covid εποχή



Ερευνητική ομάδα Γιάννης Ζαϊμάκης (Επιστημονικά Υπεύθυνος)
Μαρίνα Παπαδάκη/Περικλής Δράκος/Χαρά Κόκκινου
Πανεπιστήμιο Κρήτης



ΜΕΘΟΔΟΛΟΓΙΚΟ ΠΛΑΙΣΙΟ



Ταυτότητα της Έρευνας

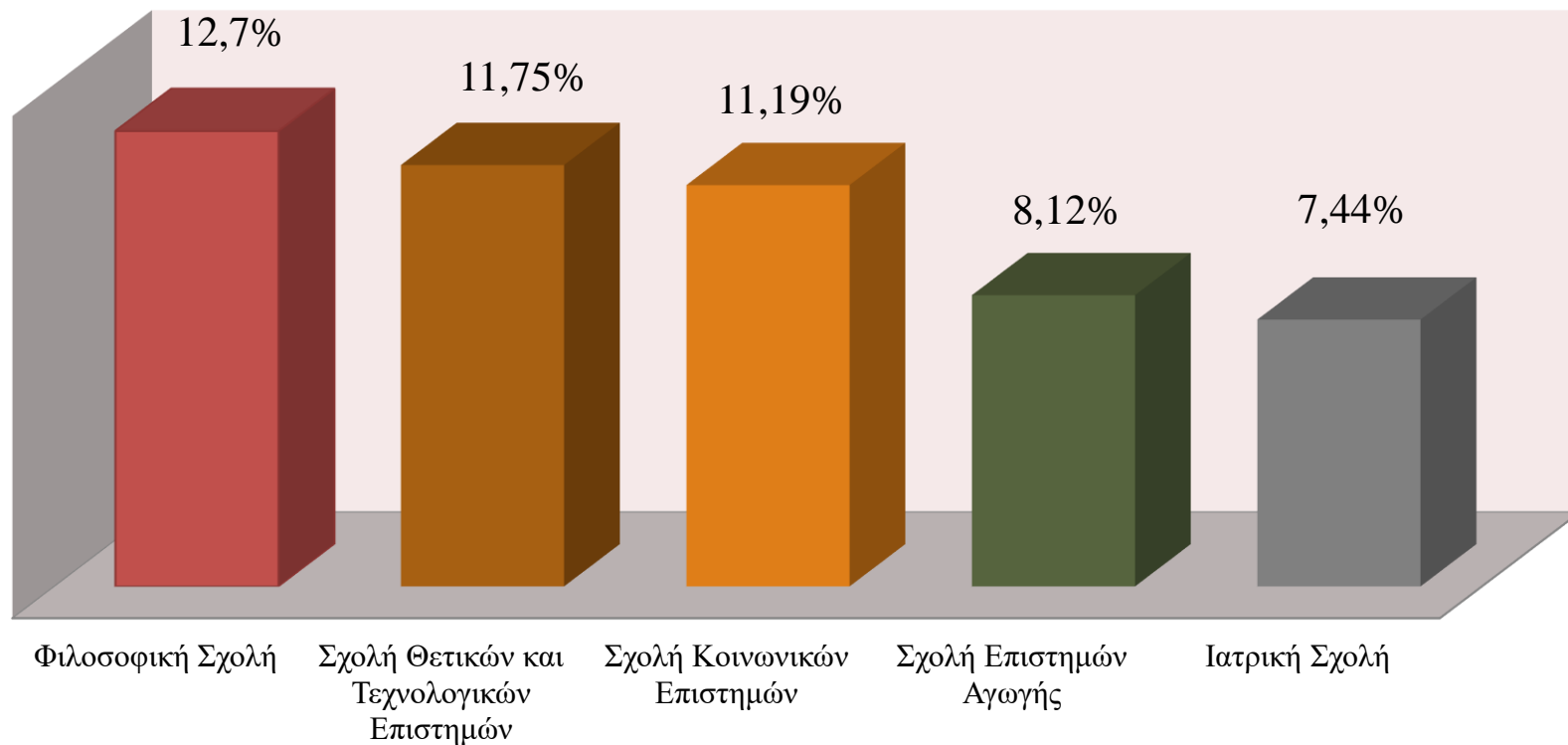
- **Χρόνος διεξαγωγής:** 1^η Έρευνα: 2-24 Μάϊου 2020 στη Σχολή Κοινωνικών Επιστημών
2^η Έρευνα: Από 6 Απριλίου έως 4 Ιουνίου 2021 σε όλο το Πανεπιστήμιο Κρήτης
- **Μεθοδολογία:** Σχεδιασμός Μεικτής Έρευνας Αυτό-συμπληρούμενο Ηλεκτρονικό Ερωτηματολόγιο με κλειστές ερωτήσεις ποσοτικού χαρακτήρα, ερωτήσεις στάσεων (likert) και ερωτήσεις «ανοιχτού τύπου» από τις οποίες λάβαμε και αναλύσαμε 1.379 απαντήσεις (στη 2^η έρευνα).
- **Στόχος:** η αξιολόγηση της εμπειρίας της εξ αποστάσεως εκπαίδευσης «εκτάκτου ανάγκης», ο εντοπισμός προβλημάτων, αδυναμιών και ζητημάτων που αφορούν ψηφιακά χάσματα και ανισότητες και η διερεύνηση των νοημάτων και των αντιλήψεων που έχουν διαμορφώσει οι φοιτητές/τριες
- **Προστασία Προσωπικών Δεδομένων:** Η συμμετοχή στην έρευνα ήταν ανώνυμη και δεν καταγράφηκε οποιαδήποτε πληροφορία θα μπορούσε να οδηγήσει στην ταυτοποίηση των συμμετεχόντων
- **Δείγμα:** 1^η Έρευνα: 328 φοιτητές/τριες 2^η Έρευνα: 2.092 έγκυρες συμμετοχές. Το 10,94% του Συνόλου των 17.430 Φοιτητών/τριών (που στα 3 εξάμηνα εφαρμογής της τηλεκπαίδευσης εγγράφηκαν σε τουλάχιστον ένα μάθημα)



ΚΟΙΝΩΝΙΚΑ ΚΑΙ ΔΗΜΟΓΡΑΦΙΚΑ ΧΑΡΑΚΤΗΡΙΣΤΙΚΑ ΤΩΝ ΣΥΜΜΕΤΕΧΟΝΤΩΝ ΣΤΗ ΕΡΕΥΝΑ

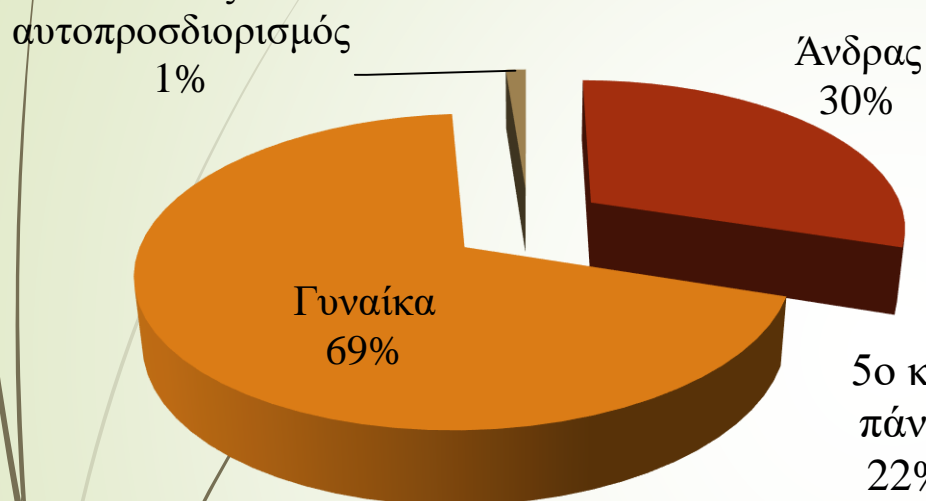


Συμμετοχή Φοιτητών-τριών ανά Σχολή

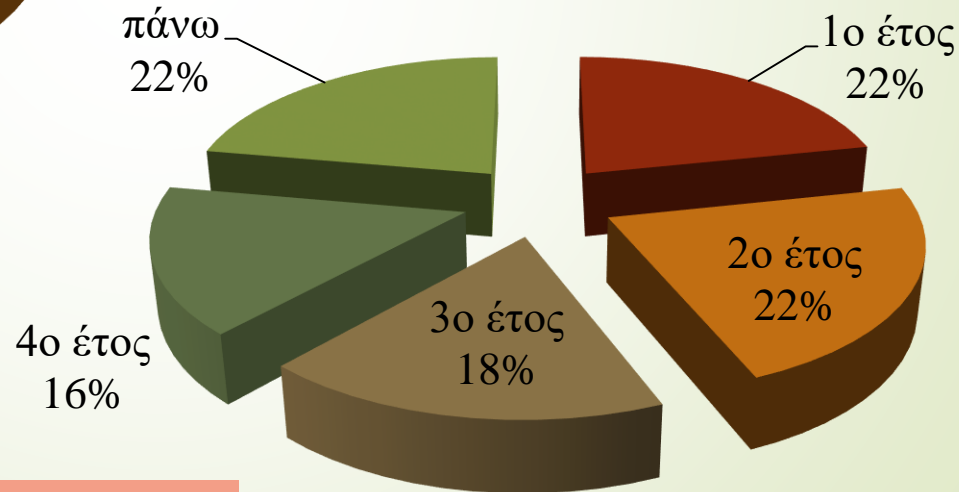




Φύλο Συμμετεχόντων



Έτος Σπουδών Συμμετεχόντων

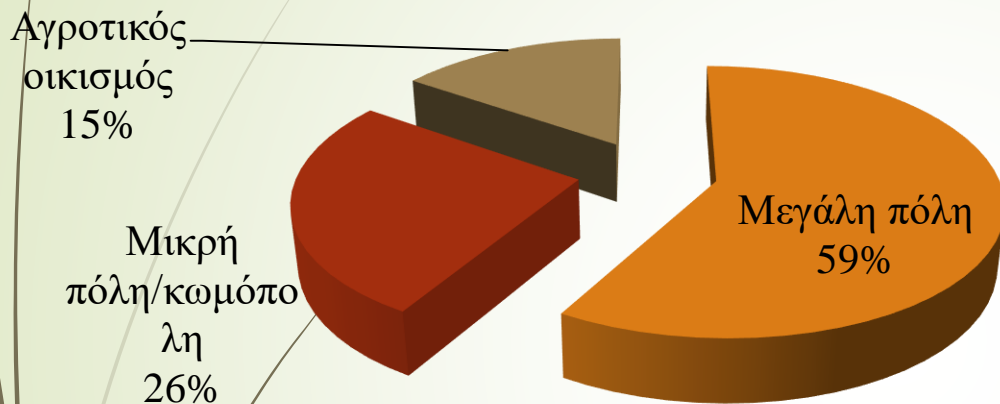


ΜΕΣΗ ΗΛΙΚΙΑ: 22,89 (τυπική απόκλιση 6,01)

ΠΡΟΓΡΑΜΜΑ ΣΠΟΥΔΩΝ: 94,9% Προπτυχιακό, 5,1% Μεταπτυχιακό



Τόπος Μόνιμης Κατοικίας Συμμετεχόντων

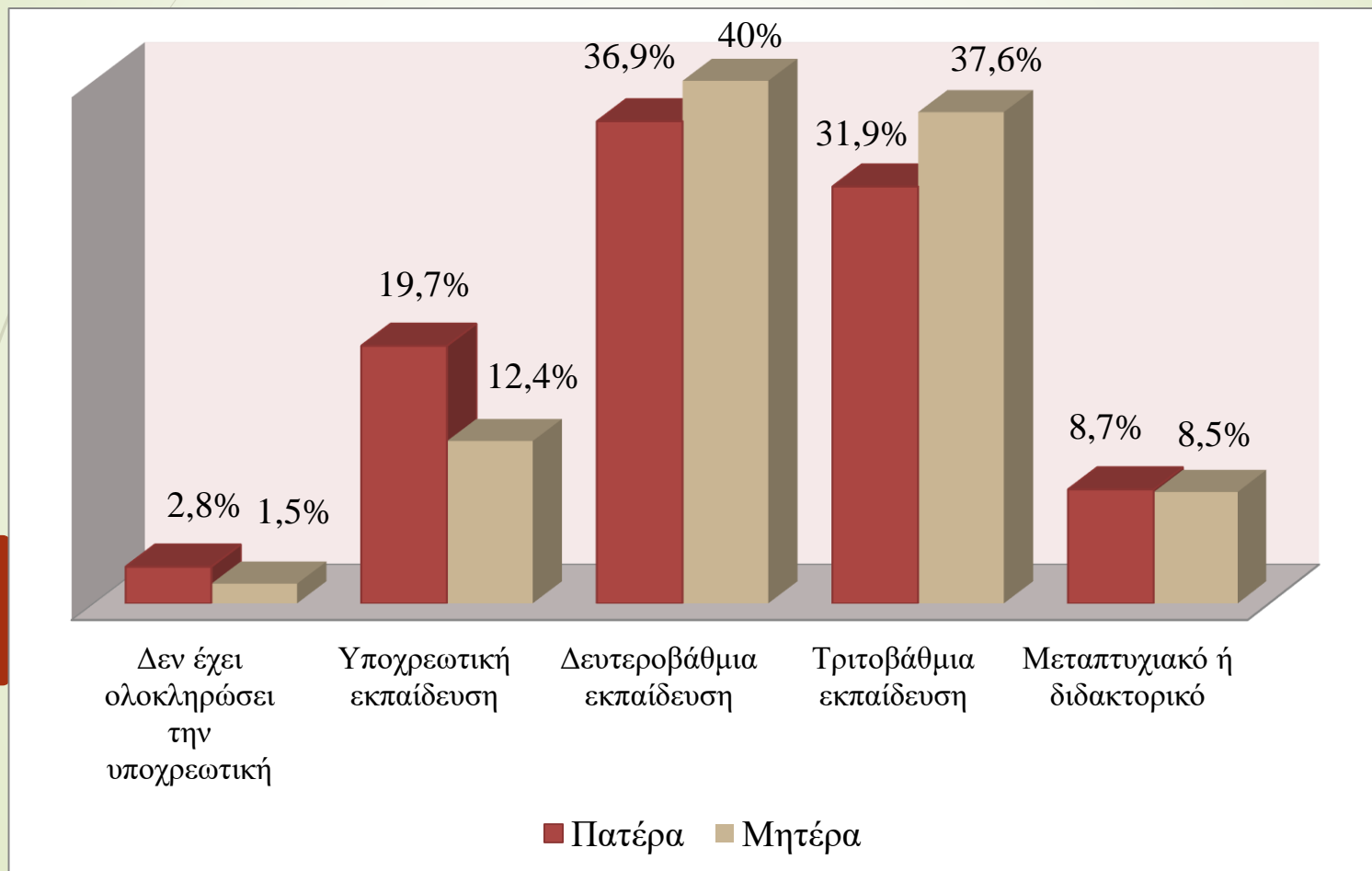


Από που παρακολούθησαν οι φοιτητές/τριες τα εξ αποστάσεως μαθήματα

Παρέμειναν στην πόλη που σπουδάζουν	17,9%
Επέστρεψαν στον τόπο μόνιμης κατοικίας της οικογένειάς τους	67,8%
Ο τόπος κατοικίας της οικογένειας είναι ο ίδιος με την πόλη σπουδών	14,4%



Επίπεδο Εκπαίδευσης Γονέων



Το 59,4% των πατέρων και το 53,9% των μητέρων φοιτητών/τριών δεν έχει πρόσβαση στην τριτοβάθμια εκπαίδευση



Επίπεδο Εκπαίδευσης Πατέρα/ ανά Τμήμα

	Αναλφάβητος ή δεν έχει ολοκληρώσει την υποχρεωτική εκπαίδευση Row Valid N %	Απόφοιτος υποχρεωτικής εκπαίδευσης (Δημοτικό ή Γυμνάσιο) Row Valid N %	Απόφοιτος Β/βάθμιας εκπαίδευσης (Λύκειο) Row Valid N %	Απόφοιτος Γ/ βάθμιας εκπαίδευσης (ΑΕΙ-ΤΕΙ) Row Valid N %	Μεταπτυχιακές σπουδές ή διδακτορικό Row Valid N %
ΙΑΤΡΙΚΗ ΣΧΟΛΗ	1,0%	8,6%	26,7%	42,9%	21,0%
ΤΜΗΜΑ ΒΙΟΛΟΓΙΑΣ	1,4%	11,0%	32,9%	36,3%	18,5%
ΤΜΗΜΑ ΧΗΜΕΙΑΣ	3,8%	12,4%	32,4%	37,1%	14,3%
ΤΜΗΜΑ ΦΥΣΙΚΗΣ	0,7%	16,5%	36,6%	33,3%	12,8%
ΤΜΗΜΑ ΕΠΙΣΤΗΜΗΣ ΥΠΟΛΟΓΙΣΤΩΝ	0,0%	13,7%	32,5%	41,0%	12,8%
ΤΜΗΜΑ ΨΥΧΟΛΟΓΙΑΣ	2,8%	15,4%	34,3%	36,4%	11,2%
ΤΜΗΜΑ ΜΑΘΗΜΑΤΙΚΩΝ ΚΑΙ ΕΦΑΡΜΟΣΜΕΝΩΝ ΜΑΘΗΜΑΤΙΚΩΝ	0,0%	21,3%	42,7%	27,0%	9,0%
ΤΜΗΜΑ ΦΙΛΟΣΟΦΙΚΩΝ ΚΑΙ ΚΟΙΝΩΝΙΚΩΝ ΣΠΟΥΔΩΝ	4,1%	16,5%	48,5%	23,7%	7,2%
ΤΜΗΜΑ ΠΟΛΙΤΙΚΗΣ ΕΠΙΣΤΗΜΗΣ	2,4%	20,2%	38,1%	32,1%	7,1%
ΠΑΙΔΑΓΩΓΙΚΟ ΤΜΗΜΑ ΔΗΜΟΤΙΚΗΣ ΕΚΠΑΙΔΕΥΣΗΣ	2,9%	21,2%	34,6%	35,6%	5,8%
ΤΜΗΜΑ ΚΟΙΝΩΝΙΟΛΟΓΙΑΣ	4,0%	24,6%	41,3%	25,4%	4,8%
ΤΜΗΜΑ ΕΠΙΣΤΗΜΗΣ ΚΑΙ ΤΕΧΝΟΛΟΓΙΑΣ ΥΛΙΚΩΝ	3,2%	17,0%	39,4%	36,2%	4,3%
ΤΜΗΜΑ ΙΣΤΟΡΙΑΣ ΚΑΙ ΑΡΧΑΙΟΛΟΓΙΑΣ	5,2%	28,7%	32,8%	30,5%	2,9%
ΠΑΙΔΑΓΩΓΙΚΟ ΤΜΗΜΑ ΠΡΟΣΧΟΛΙΚΗΣ ΕΚΠΑΙΔΕΥΣΗΣ	7,0%	29,6%	40,0%	20,9%	2,6%
ΤΜΗΜΑ ΦΙΛΟΛΟΓΙΑΣ	3,5%	28,0%	38,5%	28,0%	2,1%
ΤΜΗΜΑ ΟΙΚΟΝΟΜΙΚΩΝ ΕΠΙΣΤΗΜΩΝ	4,4%	26,3%	44,4%	23,1%	1,9%



Επίπεδο Εκπαίδευσης Μητέρας/ ανά Τμήμα

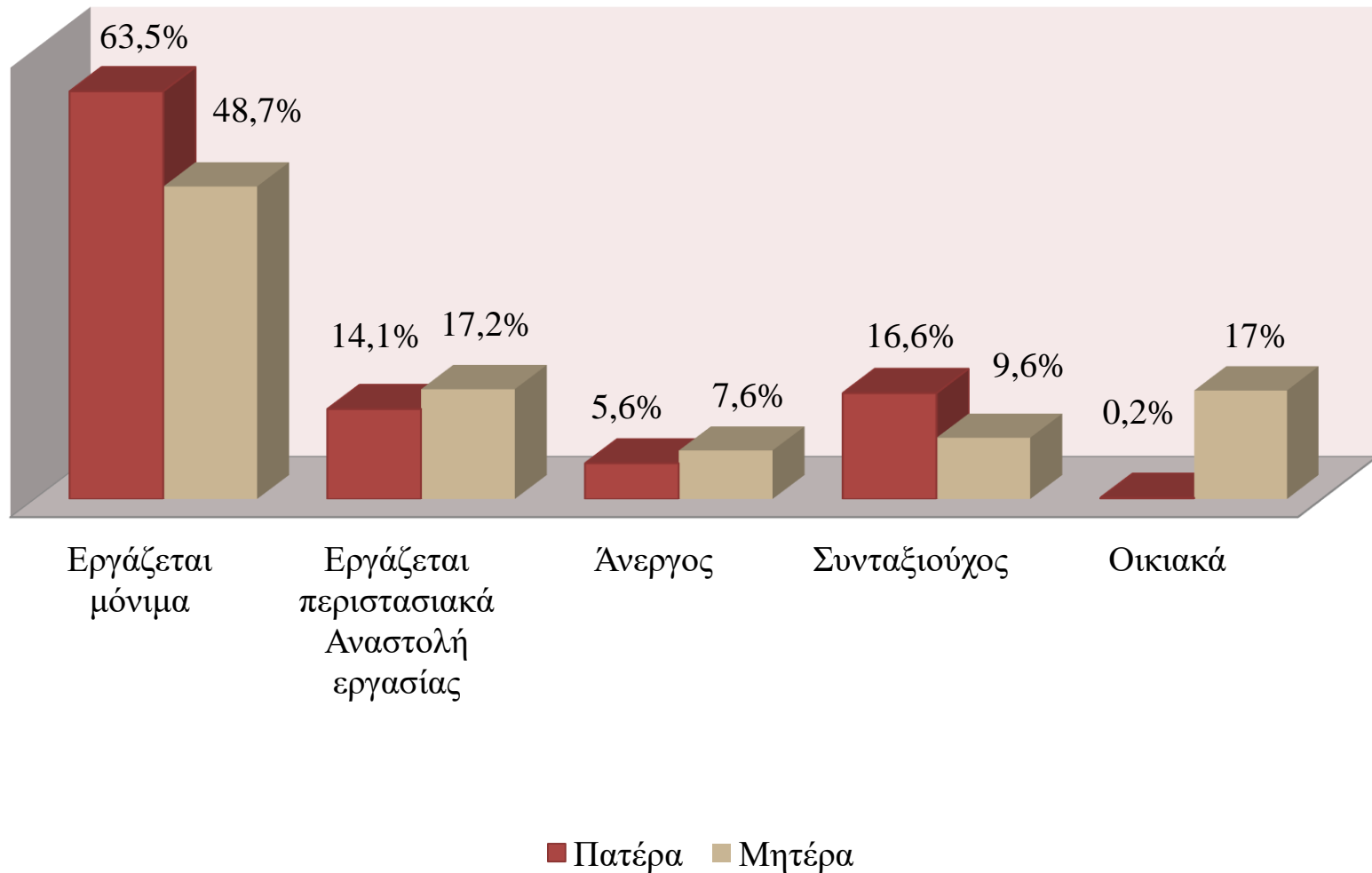
	Αναλφάβητη ή δεν έχει ολοκληρώσει την υποχρεωτική εκπαίδευση Row Valid N %	Απόφοιτη υποχρεωτικής εκπαίδευσης (Δημοτικό ή Γυμνάσιο) Row Valid N %	Απόφοιτη Β/θμιας εκπαίδευσης (Λύκειο) Row Valid N %	Απόφοιτη τριτοβάθμιας εκπαίδευσης (ΑΕΙ-ΤΕΙ) Row Valid N %	Μεταπτυχιακές σπουδές ή διδακτορικό Row Valid N %
ΙΑΤΡΙΚΗ ΣΧΟΛΗ	0,0%	4,8%	26,7%	50,5%	18,1%
ΤΜΗΜΑ ΕΠΙΣΤΗΜΗΣ ΥΠΟΛΟΓΙΣΤΩΝ	0,0%	12,0%	25,6%	47,9%	14,5%
ΤΜΗΜΑ ΧΗΜΕΙΑΣ	0,9%	2,8%	35,8%	46,2%	14,2%
ΤΜΗΜΑ ΒΙΟΛΟΓΙΑΣ	0,0%	3,4%	33,6%	49,3%	13,7%
ΤΜΗΜΑ ΠΟΛΙΤΙΚΗΣ ΕΠΙΣΤΗΜΗΣ	0,0%	9,6%	43,4%	34,9%	12,0%
ΤΜΗΜΑ ΨΥΧΟΛΟΓΙΑΣ	0,7%	13,3%	31,5%	43,4%	11,2%
ΤΜΗΜΑ ΜΑΘΗΜΑΤΙΚΩΝ ΚΑΙ ΕΦΑΡΜΟΣΜΕΝΩΝ ΜΑΘΗΜΑΤΙΚΩΝ	1,1%	15,7%	41,6%	32,6%	9,0%
ΤΜΗΜΑ ΦΥΣΙΚΗΣ	0,7%	6,6%	42,6%	41,2%	8,8%
ΠΑΙΔΑΓΩΓΙΚΟ ΤΜΗΜΑ ΔΗΜΟΤΙΚΗΣ ΕΚΠΑΙΔΕΥΣΗΣ	1,9%	14,4%	39,4%	36,5%	7,7%
ΤΜΗΜΑ ΕΠΙΣΤΗΜΗΣ ΚΑΙ ΤΕΧΝΟΛΟΓΙΑΣ ΥΛΙΚΩΝ	0,0%	6,4%	39,4%	47,9%	6,4%
ΤΜΗΜΑ ΦΙΛΟΛΟΓΙΑΣ	2,9%	15,7%	41,4%	34,3%	5,7%
ΤΜΗΜΑ ΚΟΙΝΩΝΙΟΛΟΓΙΑΣ	3,1%	24,4%	43,3%	23,6%	5,5%
ΤΜΗΜΑ ΦΙΛΟΣΟΦΙΚΩΝ ΚΑΙ ΚΟΙΝΩΝΙΚΩΝ ΣΠΟΥΔΩΝ	1,1%	25,3%	35,8%	33,7%	4,2%
ΤΜΗΜΑ ΟΙΚΟΝΟΜΙΚΩΝ ΕΠΙΣΤΗΜΩΝ	1,9%	15,5%	50,3%	28,6%	3,7%
ΤΜΗΜΑ ΙΣΤΟΡΙΑΣ ΚΑΙ ΑΡΧΑΙΟΛΟΓΙΑΣ	3,5%	16,9%	45,9%	30,8%	2,9%
ΠΑΙΔΑΓΩΓΙΚΟ ΤΜΗΜΑ ΠΡΟΣΧΟΛΙΚΗΣ ΕΚΠΑΙΔΕΥΣΗΣ	5,3%	15,9%	54,9%	21,2%	2,7%



	Επάγγελμα	Πατέρας		Μητέρα	
ΥΨΗΛΕΣ ΚΟΙΝΩΝΙΚΟ/ ΕΠΑΓΓΕΛΜΑΤΙΚΕΣ ΚΑΤΗΓΟΡΙΕΣ	Ανώτερα Διευθυντικά & Διοικητικά Στελέχη/Ιδιοκτήτες Επιχειρήσεων	6,1%		3%	
	Επιστημονικό & Καλλιτεχνικό Επάγγελμα (Γιατροί, Δικηγόροι, Εκπαιδευτικοί, Φυσικοί κλπ)	12,9%	19%	26,4%	29,4%
ΕΝΔΙΑΜΕΣΕΣ ΚΟΙΝΩΝΙΚΟ/ ΕΠΑΓΓΕΛΜΑΤΙΚΕΣ ΚΑΤΗΓΟΡΙΕΣ	Τεχνικός και Ασκών Συναφή Ελεύθερα Επαγγέλματα (Μηχανολόγοι, Χημικοί Μηχανικοί, Τεχνικοί Υγείας, Μεσίτες, Αντιπρόσωποι κ.λπ.)	10,1%	47,3%	3%	58,9%
	Υπάλληλος Γραφείου στο Δημόσιο και Ιδιωτικό Τομέα	16,7%		28,8%	
	Απασχολούμενος στην Παροχή Υπηρεσιών/ Πωλητής	20,5%		27,1%	
ΕΡΓΑΤΙΚΕΣ ΚΟΙΝΩΝΙΚΟ/ ΕΠΑΓΓΕΛΜΑΤΙΚΕΣ ΚΑΤΗΓΟΡΙΕΣ	Γεωργός, Κτηνοτρόφος, Αλιέας	12,9%	33,7%	3,8%	11,6%
	Ειδικευμένος Τεχνίτης (Υδραυλικός, Ηλεκτρολόγος, Ξυλουργός κ.λπ.)	12,4%		0,9%	
	Εργάτης ή Επιστάτης στο Βιομηχανικό Τομέα	4,5%		2,6%	
	Ανειδίκευτος Εργάτης	3,9%		4,3%	



Κατάσταση Απασχόλησης Γονέων





Κατάσταση Απασχόλησης Πατέρα/ ανά Τμήμα

	Εργάζεται μόνιμα Row Valid N %	Εργάζεται περιστασιακά ή είναι σε αναστολή εργασίας Row Valid N %	Άνεργος Row Valid N %	Συνταξιούχος Row Valid N %
ΙΑΤΡΙΚΗ ΣΧΟΛΗ	79,6%	6,8%	4,9%	8,7%
ΤΜΗΜΑ ΒΙΟΛΟΓΙΑΣ	71,4%	11,4%	2,9%	14,3%
ΤΜΗΜΑ ΨΥΧΟΛΟΓΙΑΣ	69,1%	12,9%	5,0%	12,9%
ΠΑΙΔΑΓΩΓΙΚΟ ΤΜΗΜΑ ΔΗΜΟΤΙΚΗΣ ΕΚΠΑΙΔΕΥΣΗΣ	68,0%	15,0%	2,0%	15,0%
ΤΜΗΜΑ ΧΗΜΕΙΑΣ	67,3%	14,4%	4,8%	13,5%
ΤΜΗΜΑ ΦΥΣΙΚΗΣ	66,7%	11,5%	4,4%	17,4%
ΤΜΗΜΑ ΠΟΛΙΤΙΚΗΣ ΕΠΙΣΤΗΜΗΣ	64,6%	8,5%	4,9%	22,0%
ΤΜΗΜΑ ΜΑΘΗΜΑΤΙΚΩΝ ΚΑΙ ΕΦΑΡΜΟΣΜΕΝΩΝ ΜΑΘΗΜΑΤΙΚΩΝ	64,0%	15,7%	4,5%	15,7%
ΤΜΗΜΑ ΦΙΛΟΣΟΦΙΚΩΝ ΚΑΙ ΚΟΙΝΩΝΙΚΩΝ ΣΠΟΥΔΩΝ	62,4%	10,8%	6,5%	20,4%
ΤΜΗΜΑ ΕΠΙΣΤΗΜΗΣ ΥΠΟΛΟΓΙΣΤΩΝ	61,7%	13,0%	7,8%	17,4%
ΠΑΙΔΑΓΩΓΙΚΟ ΤΜΗΜΑ ΠΡΟΣΧΟΛΙΚΗΣ ΕΚΠΑΙΔΕΥΣΗΣ	60,2%	18,5%	9,3%	12,0%
ΤΜΗΜΑ ΟΙΚΟΝΟΜΙΚΩΝ ΕΠΙΣΤΗΜΩΝ	58,2%	21,5%	6,3%	13,9%
ΤΜΗΜΑ ΦΙΛΟΛΟΓΙΑΣ	57,6%	16,5%	6,5%	19,4%
ΤΜΗΜΑ ΕΠΙΣΤΗΜΗΣ ΚΑΙ ΤΕΧΝΟΛΟΓΙΑΣ ΥΛΙΚΩΝ	56,5%	15,2%	13,0%	15,2%
ΤΜΗΜΑ ΙΣΤΟΡΙΑΣ ΚΑΙ ΑΡΧΑΙΟΛΟΓΙΑΣ	56,0%	16,3%	3,6%	24,1%
ΤΜΗΜΑ ΚΟΙΝΩΝΙΟΛΟΓΙΑΣ	55,7%	16,4%	8,2%	19,7%



Κατάσταση Απασχόλησης Μητέρας/ ανά Τμήμα

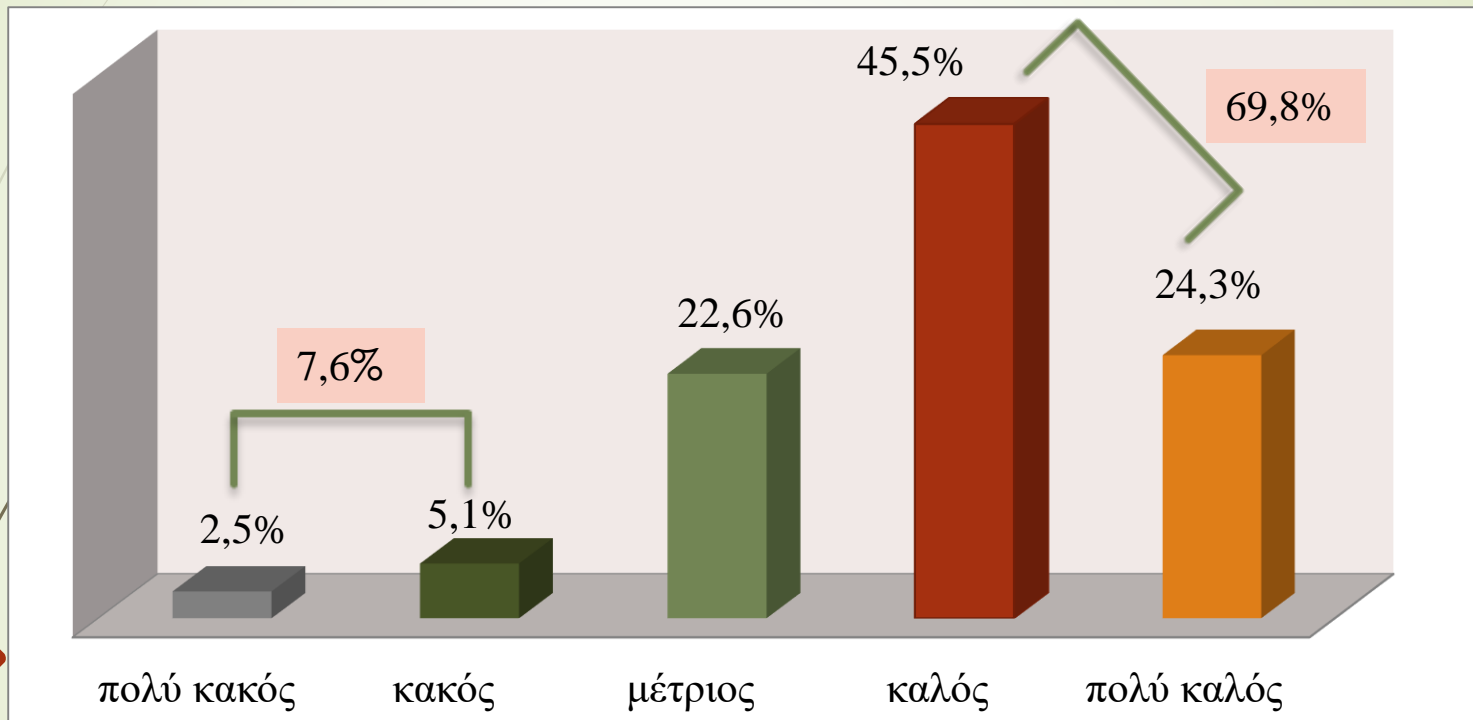
	Εργάζεται μόνιμα Row Valid N %	Εργάζεται περιστασιακά ή είναι σε αναστολή εργασίας Row Valid N %	Άνεργη Row Valid N %	Συνταξιούχος Row Valid N %	Οικιακά Row Valid N %
ΤΜΗΜΑ ΒΙΟΛΟΓΙΑΣ	59,3%	13,8%	6,9%	9,0%	11,0%
ΙΑΤΡΙΚΗ ΣΧΟΛΗ	59,0%	11,4%	6,7%	5,7%	17,1%
ΤΜΗΜΑ ΧΗΜΕΙΑΣ	53,8%	11,5%	8,7%	6,7%	19,2%
ΤΜΗΜΑ ΦΥΣΙΚΗΣ	53,5%	14,8%	9,2%	9,2%	13,3%
ΤΜΗΜΑ ΠΟΛΙΤΙΚΗΣ ΕΠΙΣΤΗΜΗΣ	53,0%	18,1%	8,4%	8,4%	12,0%
ΤΜΗΜΑ ΕΠΙΣΤΗΜΗΣ ΥΠΟΛΟΓΙΣΤΩΝ	52,6%	16,4%	8,6%	14,7%	7,8%
ΤΜΗΜΑ ΨΥΧΟΛΟΓΙΑΣ	51,4%	21,8%	6,3%	8,5%	12,0%
ΤΜΗΜΑ ΦΙΛΟΛΟΓΙΑΣ	49,3%	13,4%	9,2%	10,6%	17,6%
ΤΜΗΜΑ ΕΠΙΣΤΗΜΗΣ ΚΑΙ ΤΕΧΝΟΛΟΓΙΑΣ ΥΛΙΚΩΝ	48,9%	19,1%	4,3%	7,4%	20,2%
ΤΜΗΜΑ ΜΑΘΗΜΑΤΙΚΩΝ ΚΑΙ ΕΦΑΡΜΟΣΜΕΝΩΝ ΜΑΘΗΜΑΤΙΚΩΝ	48,3%	12,4%	11,2%	9,0%	19,1%
ΠΑΙΔΑΓΩΓΙΚΟ ΤΜΗΜΑ ΔΗΜΟΤΙΚΗΣ ΕΚΠΑΙΔΕΥΣΗΣ	46,6%	18,4%	2,9%	8,7%	23,3%
ΤΜΗΜΑ ΦΙΛΟΣΟΦΙΚΩΝ ΚΑΙ ΚΟΙΝΩΝΙΚΩΝ ΣΠΟΥΔΩΝ	45,8%	13,5%	9,4%	14,6%	16,7%
ΤΜΗΜΑ ΟΙΚΟΝΟΜΙΚΩΝ ΕΠΙΣΤΗΜΩΝ	45,2%	26,1%	7,0%	4,5%	17,2%
ΤΜΗΜΑ ΙΣΤΟΡΙΑΣ ΚΑΙ ΑΡΧΑΙΟΛΟΓΙΑΣ	41,8%	18,2%	5,3%	12,9%	21,8%
ΤΜΗΜΑ ΚΟΙΝΩΝΙΟΛΟΓΙΑΣ	37,2%	19,4%	7,0%	14,0%	22,5%
ΠΑΙΔΑΓΩΓΙΚΟ ΤΜΗΜΑ ΠΡΟΣΧΟΛΙΚΗΣ ΕΚΠΑΙΔΕΥΣΗΣ	31,3%	25,9%	9,8%	9,8%	23,2%



ΨΗΦΙΑΚΕΣ ΚΟΙΝΩΝΙΚΕΣ ΑΝΙΣΟΤΗΤΕΣ



Αυτοαξιολόγηση Τεχνολογικού Εξοπλισμού



Τρεις στους δέκα φοιτητές δηλώνουν πως διαθέτουν εξοπλισμό κάτω του μετρίου και συμμετέχουν στην τηλεκπαίδευση με άνισους όρους από μια μειονεκτική θέση: «Είχα αποκλειστεί από την εκπαίδευση για ένα χρόνο επειδή δεν είχα μικρόφωνο, κάμερα και ο κοινόχρηστος υπολογιστής και το Internet χάλασαν» (Συνδυασμός, Άνδρας, Επιστήμης Υπολογιστών).



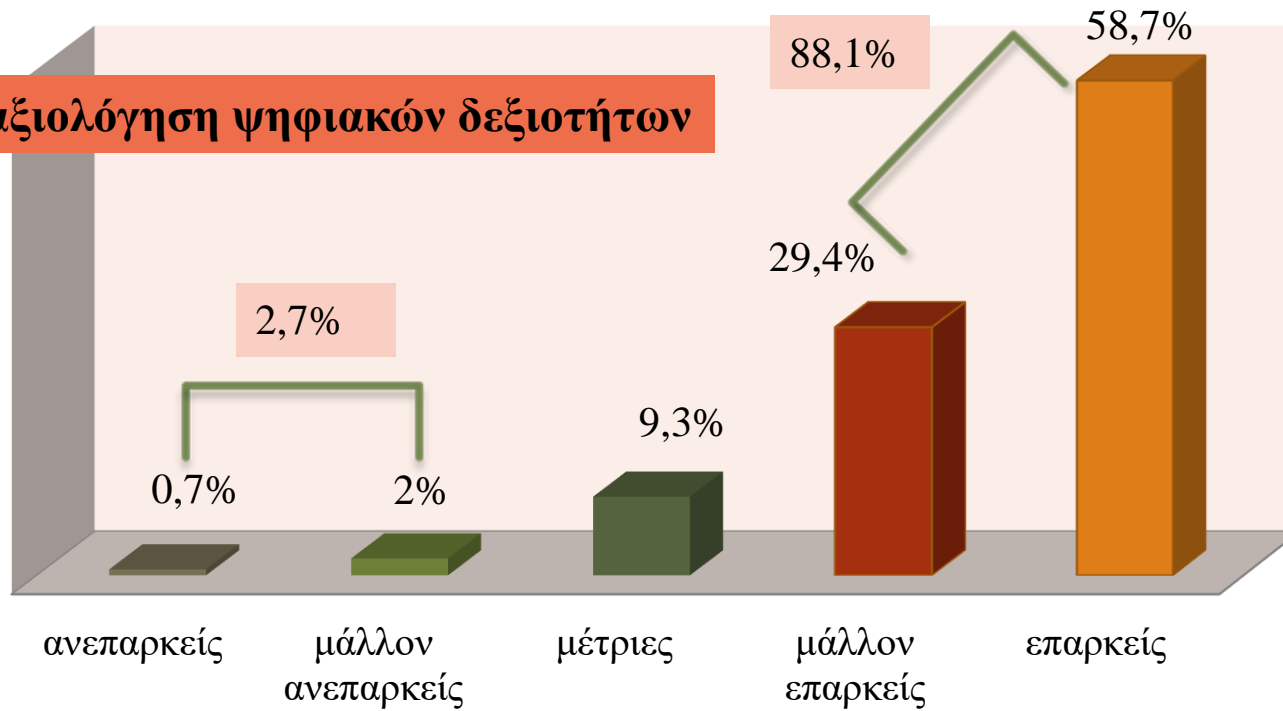
Διασταύρωση επαγγέλματος πατέρα με αυτοαξιολόγηση εξοπλισμού απαραίτητου για την παρακολούθηση της τηλεκπαίδευσης

Επάγγελμα Πατέρα	Καλός/Εξαιρετικός Εξοπλισμός	Κακός/μέτριος Εξοπλισμός
Υψηλές κοινωνικο-επαγγελματικές κατηγορίες	80,4%	19,6%
Ενδιάμεσες κοινωνικο-επαγγελματικές κατηγορίες	71,7%	28,3%
Εργατικές κοινωνικο-επαγγελματικές κατηγορίες	68,6%	31,4%

Όσο αυξάνει το κοινωνικό-επαγγελματικό στάτους του πατέρα των φοιτητών-τριών αυξάνει και το ποσοστό της θετικής αξιολόγησης του τεχνολογικού εξοπλισμού. Αντίστοιχα όσο το κοινωνικό-επαγγελματικό στάτους μειώνεται τόσο μειώνεται και ο εξοπλισμός που διαθέτουν οι συμμετέχοντες



Αυτοαξιολόγηση ψηφιακών δεξιοτήτων



Το ιδιαίτερα υψηλό επίπεδο των ψηφιακών δεξιοτήτων που δηλώνουν ότι κατέχουν οι φοιτητές/τριες φαίνεται να ενισχύθηκε και από την ίδια την τηλεκπαίδευση, σύμφωνα με την απάντηση του **38,9%** των φοιτητών στην ερώτηση στάσεων likert:

	Συμφωνώ Απόλυτα	Συμφωνώ	Ούτε Συμφωνώ Ούτε Διαφωνώ	Διαφωνώ	Διαφωνώ Απόλυτα
«Έχω Αποκτήσει Ψηφιακές Ικανότητες Λόγω της Τηλεκπαίδευσης»	10,7%	28,2%	27,8%	21,3%	12%



Διασταύρωση επιπέδου εκπαίδευσης πατέρα με Αυτοαξιολόγηση ψηφιακών δεξιοτήτων χρήσης Η/Υ και τεχνολογίας

Επίπεδο Εκπαίδευσης Πατέρα	Ανεπαρκείς Ψηφιακές Ικανότητες	Επαρκείς Ψηφιακές Ικανότητες
Αναλφάβητος ή δεν έχει ολοκληρώσει την υποχρεωτική εκπαίδευση	17,9%	82,1%
Απόφοιτος υποχρεωτικής εκπαίδευσης	13,8%	86,2%
Απόφοιτος δευτεροβάθμιας εκπαίδευσης	11,5%	88,5%
Απόφοιτος τριτοβάθμιας εκπαίδευσης	11,2%	88,8%
Μεταπτυχιακό/Διδακτορικό	5%	95%

Οι φοιτητές/τριες των οποίων ο πατέρας έχουν χαμηλό μορφωτικό επίπεδο τείνουν να αξιολογούν σε μεγαλύτερο ποσοστό τις ψηφιακές τους ικανότητες ως ανεπαρκείς. Για παράδειγμα, μόνο το 5% των φοιτητών/τριων των οποίων ο πατέρας έχει μεταπτυχιακό/διδακτορικό τίτλο αξιολογεί τις ικανότητές του ως ανεπαρκείς, ενώ το αντίστοιχο ποσοστό για τους φοιτητές/τριες των οποίων ο πατέρας είναι αναλφάβητος ή δεν έχει ολοκληρώσει την υποχρεωτική εκπαίδευση είναι 17,9%.



Πόσο συχνά έχετε στη διάθεση σας τα παρακάτω για την παρακολούθηση των μαθημάτων από απόσταση;

	Πάντα	Τις Περισσότερες Φορές	Κάποιες Φορές	Ποτέ
Εξοπλισμό Παρακολούθησης (laptop, tablet, σταθερό Η/Υ, κινητό τηλέφωνο)	84,4%	12,8%	2,1%	0,2%
Σταθερή Σύνδεση Ίντερνετ	35,9%	49,1%	13,6%	1,4%

Αν και η σύνδεση στο διαδίκτυο είναι αναγκαία συνθήκη για την παρακολούθηση της εξ αποστάσεως εκπαίδευσης **το 64,1% φαίνεται να μην τη διαθέτει πάντα.**

- «Η μόνιμη κατοικία μου είναι σε νησί, όπου το δίκτυο του Ίντερνετ δεν είναι και το καλύτερο, σε συνδυασμό με άλλα 3 άτομα στο σπίτι να παρακολουθούν μαθήματα online δυσχεραίνει σε μεγάλο βαθμό την παρακολούθηση μαθημάτων για όλους, με αποτέλεσμα σε εξεταστική να με «πετάξει» εκτός του κουίζ και να αποκλειστώ από την εξέταση σε δυο μαθήματα» (Συνδυασμός, Γυναίκα, Οικονομικών Επιστημών,).



Τρόπος Παρακολούθησης Μαθημάτων

Προσωπικό Laptop	77,9%
Προσωπικό σταθερό υπολογιστή	3,1%
Κινητό τηλέφωνο	9,2%
Προσωπικό Tablet	1,7%
Οικογενειακό υπολογιστή (desktop ή laptop) που μοιράζονται με άλλα μέλη της οικογένειας	7,5%
Δανεικό Υπολογιστή (από φίλους/συγγενείς)	0,7%

Δύο στους δέκα φοιτητές-τριες συμμετέχουν στην τελεκπαίδευση με ανεπαρκή τεχνολογικό εξοπλισμό και τρόπο παρακολούθησης
Το σύνολο των φοιτητών (20%) που παρακολουθούν τα μαθήματα χωρίς τα κατάλληλα μέσα έχει υψηλότερα ποσοστά συμμετοχής στις κατηγορίες αγροτική προέλευση, γονείς χωρίς πρόσβαση στην τριτοβάθμια εκπαίδευση, με χαμηλό κοινωνικο-επαγγελματικό στάτους και άνεργοι και περιστασιακά εργαζόμενοι σε σχέση με το συνολικό δείγμα



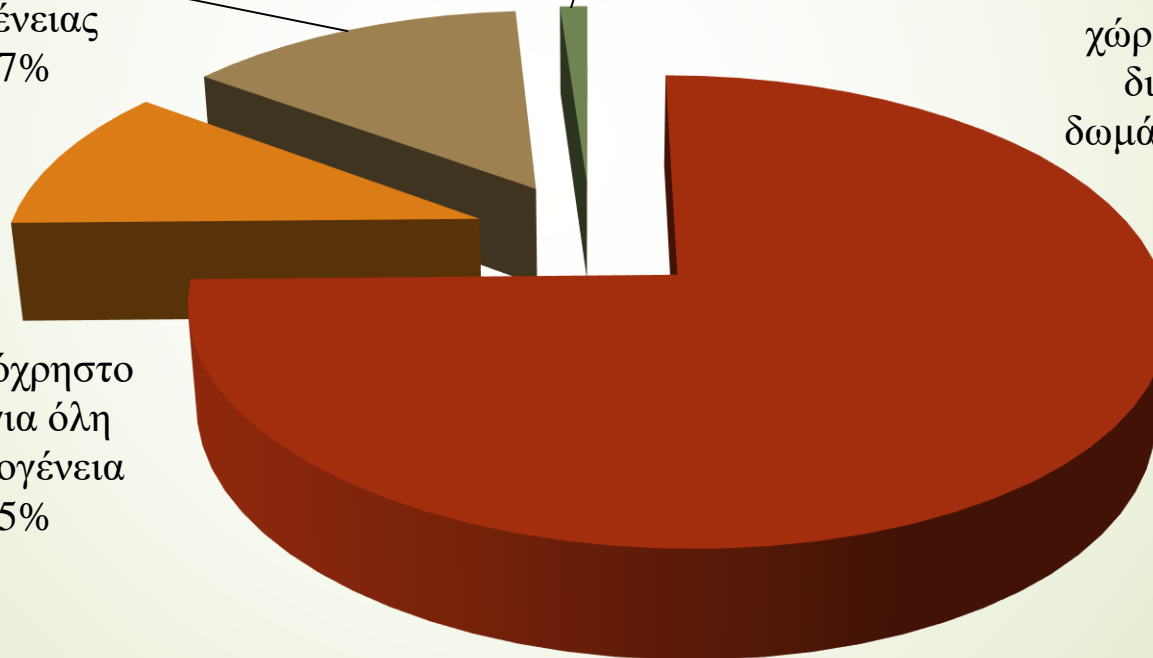
Χώρος Παρακολούθησης Μαθημάτων

Σε δωμάτιο που
μοιράζονται με
άλλα μέλη της
οικογένειας
13,7%

Σε άλλο χώρο
εκτός σπιτιού
1,1%

Σε προσωπικό
χώρο (πχ. στο
δικό τους
δωμάτιο) 74,7%

Σε κοινόχρηστο
χώρο για όλη
την οικογένεια
10,5%





Συσχετίσεις ψηφιακών πόρων & δεξιοτήτων με φύλο

Το φύλο συμμετεχόντων εμφανίζει ισχυρή συσχέτιση με τις παρακάτω περιπτώσεις:

1. Διαθεσιμότητα σταθερής σύνδεσης στο διαδίκτυο
2. Χώρο παρακολούθησης εξ αποστάσεως εκπαίδευσης
3. Ψηφιακές Ικανότητες απαραίτητες για την εξ αποστάσεως εκπαίδευση
4. Ποιότητα μέσου παρακολούθησης της εξ αποστάσεως εκπαίδευσης

Συγκεκριμένα, παρόλο τα σχετικά χαμηλά ποσοστά που καταγράφονται ανεξαρτήτως του φύλου στην «αρνητική» κατηγορία αυτών των περιπτώσεων, το γυναικείο φύλο, με στατιστικά σημαντική διαφορά, εμφανίζει σταθερά υψηλότερα ποσοστά σε όλες τις απαντήσεις:

	Χωρίς Σταθερή Σύνδεση σε Διαδίκτυο	Χωρίς Προσωπικό Χώρο	Χωρίς Επαρκείς Ψηφιακές Ικανότητες	Χωρίς προσωπικό Η/Υ - μόνο κινητό τηλέφωνο
Άνδρας	10,2%	17,8%	6,5%	7,6%
Γυναίκα	17,0%	28,2%	13,9%	12,3%



Αποσπάσματα που Υπογραμμίζουν τα Προβλήματα Εξοπλισμού/Τεχνολογίας/Πρόσβασης σε Διαδίκτυο/Έλλειψης Χώρου

- «Εγώ στο σπίτι μου έχω δύο αδέρφια που παρακολουθούν και αυτά μαθήματα εξ αποστάσεως και την μαμά μου που είναι εκπαιδευτικός και παραδίδει και αυτή μαθήματα. Έχει τύχει πολλές φορές και να κολλήσει στην ώρα της εξέτασης και να με πετάξει έξω. Και οι καθηγητές αντί να μας δίνουν κάποια παραπάνω λεπτά για την αντιμετώπιση τέτοιων προβλημάτων δεν μας χαρίζουν ούτε δευτερόλεπτο παραπάνω» (Δια ζώσης, Γυναίκα, Χημείας).
- «Η ταχύτητα του ίντερνετ, καθώς και η σύνδεση στο διαδίκτυο επιβαρύνονται όταν είναι πολλά άτομα συνδεδεμένα, πράγμα που συμβαίνει λόγω της παρούσας κατάστασης» (Συνδυασμός, Γυναίκα, Μαθηματικών κ Εφαρμοσμένων Μαθηματικών).
- Είναι αδύνατο ένας άνθρωπος να κάθεται μπροστά σε έναν υπολογιστή 6-9 ώρες για να παρακολουθήσει όλα τα μαθήματά του. Επίσης, ως παιδί εκπαιδευτικών, είναι αδύνατο πρώτον να συγκεντρωθείς όταν παράλληλα με το μάθημά σου ακούς άλλους δύο ανθρώπους να κάνουν μάθημα και δεύτερον η παρακολούθηση δεν είναι πολλές φορές δυνατή τις πρωινές ώρες διότι η σύνδεση στο διαδίκτυο δεν είναι καλή, εφόσον 3 άνθρωποι είναι συνδεδεμένοι ταυτόχρονα σε διαδικτυακές πλατφόρμες και επιβαρύνουν τη σύνδεση» (Δια ζώσης, Γυναίκα, Βιολογίας).



ΣΤΑΣΕΙΣ ΚΑΙ ΑΝΤΙΛΗΨΕΙΣ ΓΙΑ ΤΗΝ ΤΗΛΕΚΠΑΙΔΕΥΣΗ ΣΤΗΝ ΠΕΡΙΟΔΟ ΤΗΣ ΠΑΝΔΗΜΙΑΣ



Κλίμακα Likert: Ζητήματα Λειτουργίας της Εξ Αποστάσεως Εκπαίδευσης

	Συμφωνώ Απόλυτα	Συμφωνώ	Ούτε συμφωνώ Ούτε διαφωνώ	Διαφωνώ	Διαφωνώ Απόλυτα
«Η Παρακολούθηση των Μαθημάτων στην Οθόνη είναι Κουραστική»	57,2%	22,5%	11,1%	6,1%	3,2%
«Μου Είναι πιο Εύκολο να Συγκεντρωθώ στην Παρακολούθηση των Εξ Αποστάσεως Μαθημάτων»	12,7%	10,6%	17,3%	24,9%	34,4%

- «Είναι απίστευτα κουραστικό γιατί πρέπει να κοιτάς μία οθόνη και όταν κάνεις μάθημα και όταν διαβάζεις. Και υπάρχουν μέρες που μπορεί αν βρίσκεσαι πάνω από 8 με 10 ώρες στον υπολογιστή» (Δια ζώσης, Άνδρας, Ιατρικής).
- «Δεν γίνεται να συγκεντρωθείς σε ένα μάθημα όταν είσαι σπίτι σου και έχεις χίλια πράγματα να σου αποσπάνε την προσοχή συν την όποια φασαρία υπάρχει» (Δια ζώσης, Άνδρας, Μαθηματικών κ Εφαρμοσμένων Μαθηματικών)



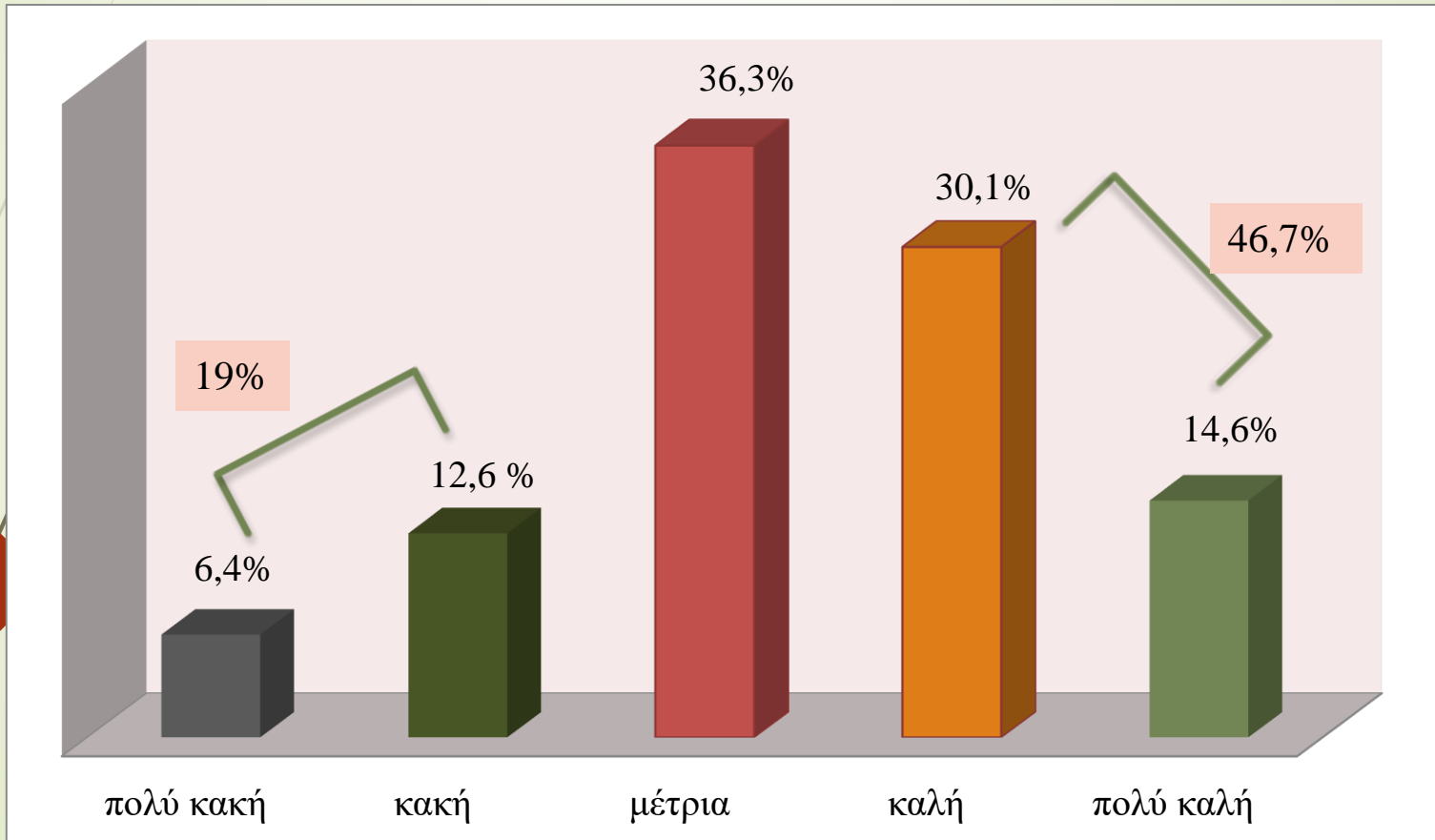
Κλίμακα Likert: Ζητήματα Λειτουργίας της Εξ Αποστάσεως Εκπαίδευσης

	Συμφωνώ Απόλυτα	Συμφωνώ	Ούτε συμφωνώ Ούτε διαφωνώ	Διαφωνώ	Διαφωνώ Απόλυτα
«Νοιώθω Απομόνωση από την Εκπαιδευτική Διαδικασία»	33,1%	28,9%	16,6%	12,9%	8,4%
«Μου Λείπει η Διαπροσωπική Επαφή με τους Διδάσκοντες»	44,1%	30,8%	16,4%	5,5%	3,3%
"Μου Λείπει η Διαπροσωπική Επαφή με τους/τις Συμφοιτητ(τρι)ές μου"	64,4%	18,8%	10,2%	3,6%	3%

- «Αυτή η κατάσταση αποξενώνει απίστευτα τον κόσμο σε μια εποχή που η μοναξιά βασιλεύει» (Δια ζώσης, Άνδρας, Ιστορίας Αρχαιολογίας).
- «Στην εκπαίδευση δια ζώσης, έρχεσαι σε επαφή με συμφοιτητές και τους καθηγητές και δεν είναι μια τόσο τυπική διαδικασία όπως η εξ αποστάσεως όπου όλοι οι φοιτητές είμαστε απρόσωποι και σχεδόν ανώνυμοι» (Δια ζώσης, Γυναίκα, Φυσικής).
- «ΔΕΝ ΕΙΜΑΣΤΕ ΡΟΜΠΟΤ, είμαστε άνθρωποι, και χρειαζόμαστε τη φυσική επαφή τόσο με τους συμφοιτητές μας, όσο και με τους διδάσκοντες» (Συνδυασμός, Γυναίκα, Επιστήμης Υπολογιστών).



Αξιολόγηση Εμπειρίας της Από Απόσταση Εκπαίδευσης





Αξιολόγηση Εμπειρίας της Από Απόσταση Εκπαίδευσης Ανά Τμήμα

	Πολύ Κακή	Κακή	Μέτρια	Καλή	Πολύ Καλή
ΤΜΗΜΑ ΜΑΘΗΜΑΤΙΚΩΝ ΚΑΙ ΤΕΜ	7,7%	27,5%	35,2%	22%	7,7%
ΤΜΗΜΑ ΨΥΧΟΛΟΓΙΑΣ	7,7%	17,6%	34,5%	26,8%	13,4%
ΤΜΗΜΑ ΧΗΜΕΙΑΣ	5,7%	15,2%	43,8%	32,4%	2,9%
ΤΜΗΜΑ ΦΙΛΟΣΟΦΙΚΩΝ ΚΑΙ ΚΟΙΝΩΝΙΚΩΝ ΣΠΟΥΔΩΝ	5,5%	14,3%	29,7%	26,4%	24,2%
ΤΜΗΜΑ ΦΥΣΙΚΗΣ	6,9%	14,1%	35,1%	34,4%	9,5%
ΤΜΗΜΑ ΙΣΤΟΡΙΑΣ ΚΑΙ ΑΡΧΑΙΟΛΟΓΙΑΣ	9%	13,2%	37,7%	25,1%	15%
ΤΜΗΜΑ ΒΙΟΛΟΓΙΑΣ	5,6%	12,6%	39,9%	30,1%	11,9%
ΤΜΗΜΑ ΠΟΛΙΤΙΚΗΣ ΕΠΙΣΤΗΜΗΣ	12,2%	12,2%	25,6%	34,1%	15,9%
ΤΜΗΜΑ ΦΙΛΟΛΟΓΙΑΣ	2,1%	11,9%	32,2%	28,7%	25,2%
ΤΜΗΜΑ ΕΠΙΣΤΗΜΗΣ ΚΑΙ ΤΕΧΝΟΛΟΓΙΑΣ ΥΛΙΚΩΝ	7,6%	10,9%	38%	31,5%	12%
ΤΜΗΜΑ ΟΙΚΟΝΟΜΙΚΩΝ ΕΠΙΣΤΗΜΩΝ	8,2%	10,8%	34,2%	30,4%	16,5%
ΤΜΗΜΑ ΕΠΙΣΤΗΜΗΣ ΥΠΟΛΟΓΙΣΤΩΝ	6,4%	10,0%	31,8%	35,5%	16,4%
ΠΑΙΔΑΓΩΓΙΚΟ ΤΜΗΜΑ ΠΡΟΣΧΟΛΙΚΗΣ ΕΚΠΑΙΔΕΥΣΗΣ	3,6%	8,9%	42,9%	30,4%	14,3%
ΤΜΗΜΑ ΚΟΙΝΩΝΙΟΛΟΓΙΑΣ	4,7%	8,6%	36,7%	28,9%	21,1%
ΙΑΤΡΙΚΗ ΣΧΟΛΗ	3,9%	5,9%	45,1%	34,3%	10,8%
ΠΑΙΔΑΓΩΓΙΚΟ ΤΜΗΜΑ ΔΗΜΟΤΙΚΗΣ ΕΚΠΑΙΔΕΥΣΗΣ	1%	5,8%	38,5%	30,8%	24%



Αξιολόγηση Εμπειρίας της Από Απόσταση Εκπαίδευσης Ανά Τμήμα

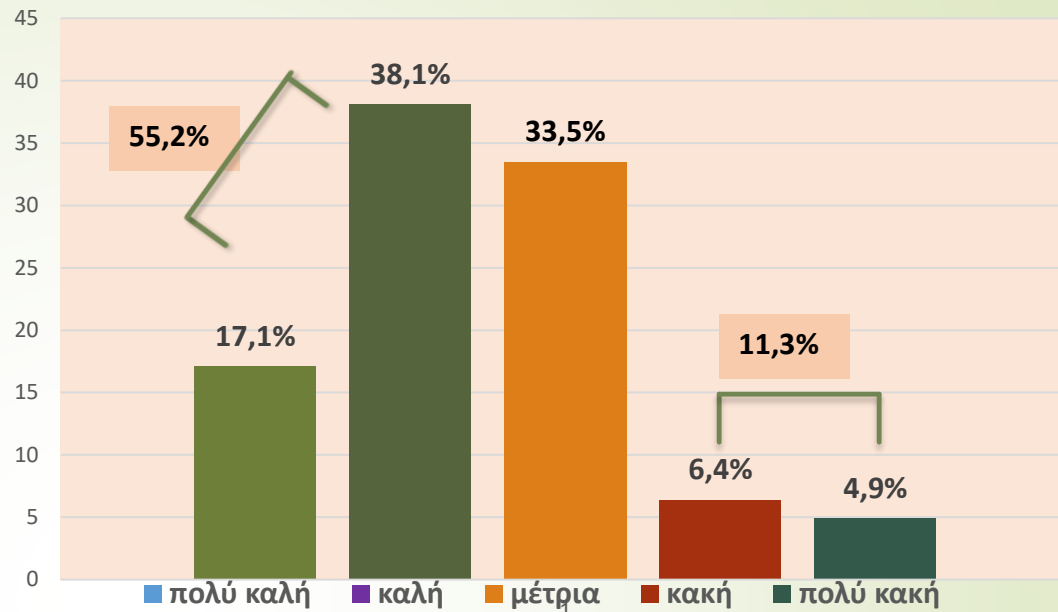
	Πολύ Κακή/ Κακή	Μέτρια	Καλή/ Πολύ Καλή
ΠΑΙΔΑΓΩΓΙΚΟ ΤΜΗΜΑ ΔΗΜΟΤΙΚΗΣ ΕΚΠΑΙΔΕΥΣΗΣ	6,8%	38,5%	54,8%
ΤΜΗΜΑ ΦΙΛΟΛΟΓΙΑΣ	14%	32,2%	53,9%
ΤΜΗΜΑ ΕΠΙΣΤΗΜΗΣ ΥΠΟΛΟΓΙΣΤΩΝ	16,4%	31,8%	51,9%
ΤΜΗΜΑ ΦΙΛΟΣΟΦΙΚΩΝ & ΚΟΙΝΩΝΙΚΩΝ ΣΠΟΥΔΩΝ	19,8%	29,7%	50,6%
ΤΜΗΜΑ ΠΟΛΙΤΙΚΗΣ ΕΠΙΣΤΗΜΗΣ	24,4%	25,6%	50%
ΤΜΗΜΑ ΚΟΙΝΩΝΙΟΛΟΓΙΑΣ	13,3%	36,7%	50%
ΤΜΗΜΑ ΟΙΚΟΝΟΜΙΚΩΝ ΕΠΙΣΤΗΜΩΝ	19%	34,2%	46,9%
ΙΑΤΡΙΚΗ ΣΧΟΛΗ	9,8%	45,1%	45,1%
ΠΑΙΔΑΓΩΓΙΚΟ ΤΜΗΜΑ ΠΡΟΣΧΟΛΙΚΗΣ ΕΚΠΑΙΔΕΥΣΗΣ	12,5%	42,9%	44,7%
ΤΜΗΜΑ ΦΥΣΙΚΗΣ	21%	35,1%	43,9%
ΤΜΗΜΑ ΕΠΙΣΤΗΜΗΣ & ΤΕΧΝΟΛΟΓΙΑΣ ΥΛΙΚΩΝ	18,5%	38%	43,5%
ΤΜΗΜΑ ΒΙΟΛΟΓΙΑΣ	18,2%	39,9%	42%
ΤΜΗΜΑ ΨΥΧΟΛΟΓΙΑΣ	25,3%	34,5%	40,2%
ΤΜΗΜΑ ΙΣΤΟΡΙΑΣ ΚΑΙ ΑΡΧΑΙΟΛΟΓΙΑΣ	22,2%	37,7%	40,1%
ΤΜΗΜΑ ΧΗΜΕΙΑΣ	20,9%	43,8%	35,3%
ΤΜΗΜΑ ΜΑΘΗΜΑΤΙΚΩΝ & ΤΕΜ	35,2%	35,2%	29,7%

ΠΑΡΑΤΗΡΗΣΕΙΣ ΓΙΑ ΤΗΝ ΑΞΙΟΛΟΓΗΣΗ ΤΗΣ ΤΗΛΕΚΠΑΙΔΕΥΣΗΣ ΑΝΑ ΤΜΗΜΑ

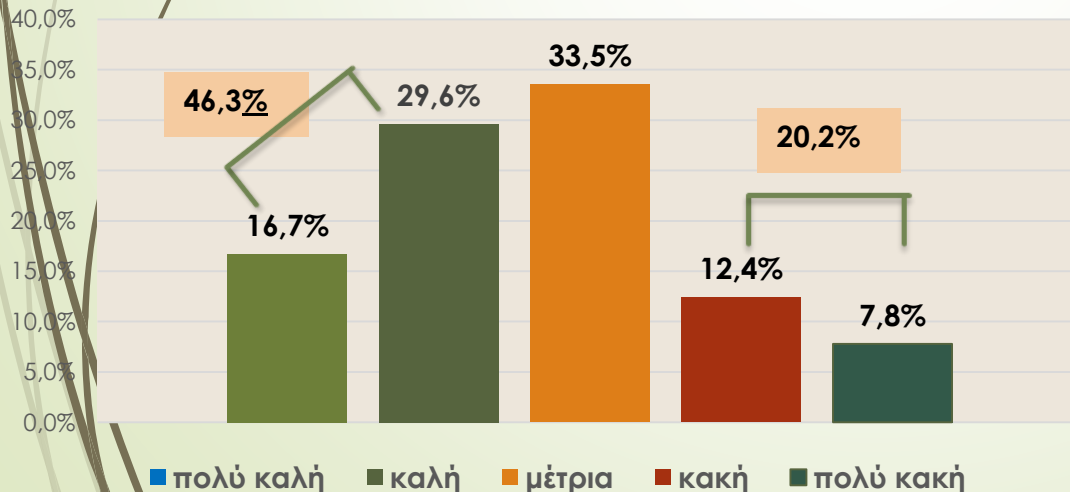
- ▶ Τα Τμήματα των ανθρωπιστικών και κοινωνικών επιστημών που έχουν κυρίως θεωρητικά μαθήματα τείνουν να έχουν υψηλότερο βαθμό ικανοποίησης από τα Τμήματα Θετικών Επιστημών που έχουν εργαστήρια
- ▶ Τα πέντε από τα έξι Τμήματα που έχουν ποσοστά ικανοποίησης (πολύ και πάρα πολύ) από την τηλεκπαίδευση πάνω από το 50% προέρχονται από το Ρέθυμνο (Παιδαγωγικό, Φιλολογίας, Φιλοσοφικών και Κοινωνικών Σπουδών, Πολιτικής Επιστήμης και Κοινωνιολογίας) και το ένα από το Ηράκλειο (Επιστήμης Υπολογιστών)
- ▶ Εξαιρέσεις στο κανόνα είναι στο Ηράκλειο το Τμήμα Επιστήμης Υπολογιστών που φαίνεται να έχει αναπτύξει ιδιαίτερα τις ψηφιακές δεξιότητες και υποδομές και στο Ρέθυμνο το Τμήμα Ψυχολογίας που εμφανίζει το υψηλότερο ποσοστό αρνητικής αξιολόγησης της τηλεκπαίδευσης και το Τμήμα Ιστορίας και Φιλολογίας που φαίνεται να έχει ένα σταθερό προσανατολισμό στη δια ζώσης εκπαίδευση
- ▶ Το Τμήμα Μαθηματικών εμφανίζει το υψηλότερο ποσοστό δυσαρέσκειας από την εφαρμογή τηλεκπαίδευση και τον χαμηλότερο ποσοστό θετικής αξιολόγησης
- ▶ Οι συμμετέχοντες τονίζουν το ρόλο των εργαστηρίων που είναι σημαντικός στις θετικές επιστήμες

ΣΥΓΚΡΙΣΗ ΒΑΘΜΟΥ ΙΚΑΝΟΠΟΙΗΣΗΣ ΑΠΟ ΤΗΝ ΨΗΦΙΑΚΗ ΕΚΠΑΙΔΕΥΣΗ ΕΚΤΑΚΤΟΥ ΑΝΑΓΚΗΣ ΣΤΗ ΣΚΕ ΜΕ ΒΑΣΗ ΔΥΟ ΕΡΕΥΝΕΣ 2020- 2021

ΒΑΘΜΟΣ ΙΚΑΝΟΠΟΙΗΣΗΣ ΦΟΙΤΗΤΩΝ-ΤΡΙΩΝ ΣΧΟΛΗΣ ΚΟΙΝΩΝΙΚΩΝ
ΕΠΙΣΤΗΜΩΝ ΑΠΟ ΤΗΝ ΤΗΛΕΚΠΑΙΔΕΥΣΗ ΕΚΤΑΚΤΟΥ ΑΝΑΓΚΗΣ (2020)



ΒΑΘΜΟΣ ΙΚΑΝΟΠΟΙΗΣΗΣ ΦΟΙΤΗΤΩΝ-ΤΡΙΩΝ ΚΟΙΝΩΝΙΚΩΝ
ΕΠΙΣΤΗΜΩΝ ΑΠΟ ΤΗΝ ΕΞ ΑΠΟΣΤΑΣΕΩΣ ΕΚΠΑΙΔΕΥΣΗ ΕΚΤΑΚΤΟΥ
ΑΝΑΓΚΗΣ (2021)

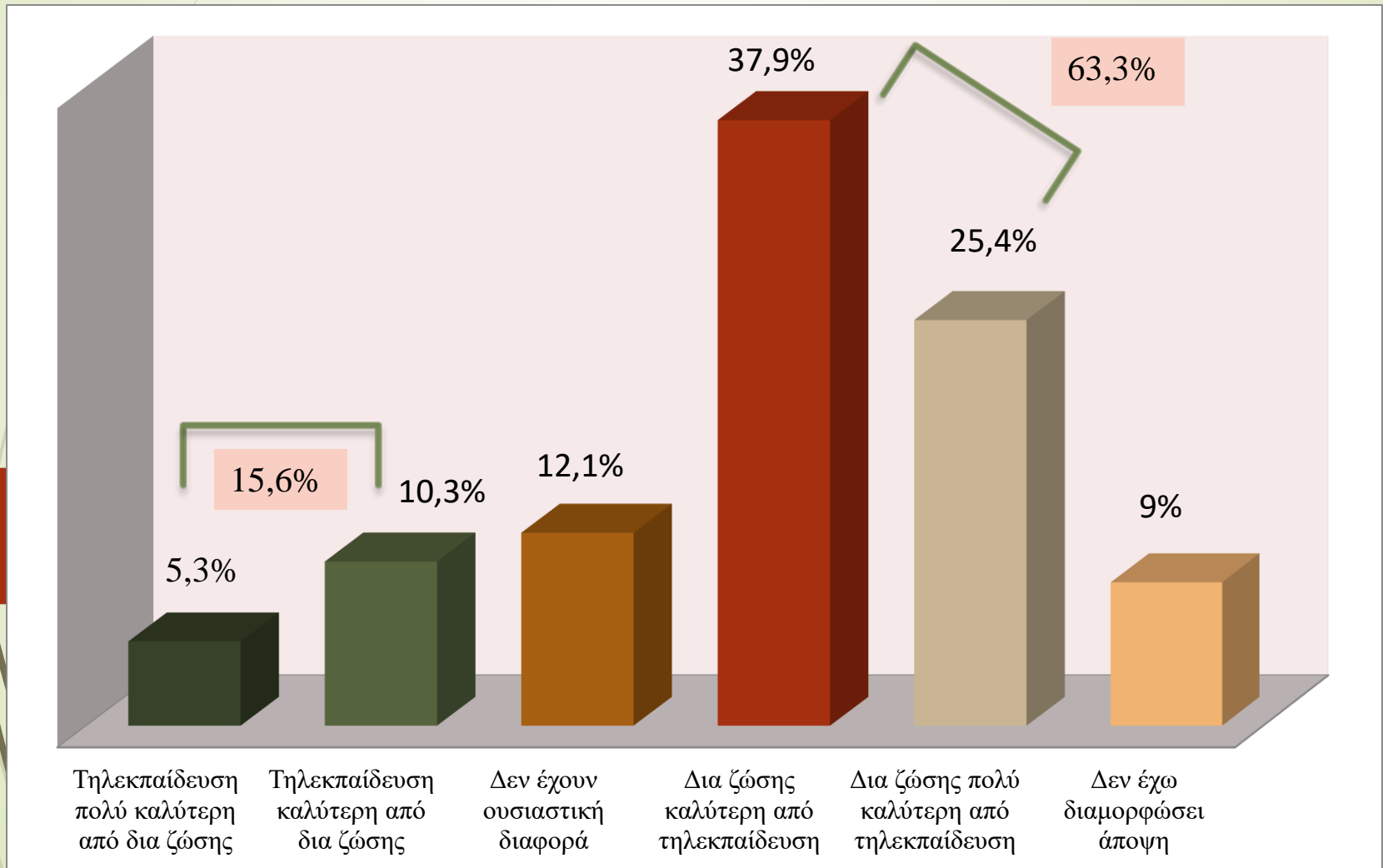




ΣΥΓΚΡΙΣΗ ΤΗΛΕΚΠΑΙΔΕΥΣΗΣ ΜΕ ΤΗ ΔΙΑ ΖΩΣΗΣ ΕΚΠΑΙΔΕΥΣΗ



Σύγκριση τηλεκπαίδευσης με δια ζώσης εκπαίδευση





Σύγκριση Συστημάτων Εκπαίδευσης / ανά Τμήμα

	Τηλεκπαίδευση πολύ καλύτερη από δια ζώσης	Τηλεκπαίδευση καλύτερη από δια ζώσης	Χωρίς ουσιαστική διαφορά	Δια ζώσης καλύτερη από τηλεκπαίδευση	Δια ζώσης πολύ καλύτερη από τηλεκπαίδευση	Υπέρ Φυσικής Παρουσίας	Δ.Α.
ΜΑΘΗΜΑΤΙΚΩΝ & ΤΕΜ	1,1%	13,3%	6,7%	36,7%	42,2%	78,90%	0%
ΙΣΤΟΡΙΑΣ Κ ΑΡΧΑΙΟΛΟΓΙΑΣ	3%	7,7%	8,3%	35,5%	35,5%	71%	10,1%
ΒΙΟΛΟΓΙΑΣ	2,1%	13,2%	7,6%	45,8%	25%	70,8%	6,3%
ΧΗΜΕΙΑΣ	1%	7,6%	6,7%	42,9%	26,7%	69,5%	15,2%
ΨΥΧΟΛΟΓΙΑΣ	2,8%	10,5%	12,6%	35,7%	30,8%	66,4%	7,7%
ΠΟΛΙΤΙΚΗΣ ΕΠΙΣΤΗΜΗΣ	6,3%	6,3%	13,8%	28,8%	37,5%	66,3%	7,5%
ΦΙΛΟΛΟΓΙΑΣ	8,3%	9%	12,5%	41%	22,2%	63,2%	6,9%
ΠΡΟΣΧΟΛΙΚΗΣ ΕΚΠΑΙΔΕΥΣΗΣ	1,8%	9,9%	14,4%	48,6%	14,4%	63,1%	10,8%
ΕΠΙΣΤΗΜΗΣ ΥΠΟΛΟΓΙΣΤΩΝ	9%	9%	13,5%	39,6%	23,4%	63,1%	5,4%
ΚΟΙΝΩΝΙΟΛΟΓΙΑΣ	4,8%	7,9%	12,7%	34,1%	27,8%	61,9%	12,7%
ΦΥΣΙΚΗΣ	7,2%	12,1%	14,7%	33,6%	26,4%	60%	6%
ΟΙΚΟΝΟΜΙΚΩΝ ΕΠΙΣΤΗΜΩΝ	7%	15,8%	12%	35,4%	22,2%	57,6%	7,6%
ΔΗΜΟΤΙΚΗΣ ΕΚΠΑΙΔΕΥΣΗΣ	5,8%	8,7%	16,5%	40,8%	15,5%	56,3%	12,6%
ΙΑΤΡΙΚΗ ΣΧΟΛΗ	5,8%	10,6%	13,5%	38,5%	17,3%	55,8%	14,4%
ΦΚΣ	11,2%	7,9%	14,6%	33,7%	21,3%	55,1%	11,2%
ΤΕΤΥ	8,6%	12,9%	16,1%	36,6%	17,2%	53,8%	8,6%



Σύγκριση Συστημάτων Εκπαίδευσης / ανά Τμήμα

	Τηλεκπαίδευση καλύτερη/πολύ καλύτερη από δια ζώσης	Χωρίς ουσιαστική διαφορά	Δια ζώσης καλύτερη/πολύ καλύτερη από τηλεκπαίδευση	Δ.Α.
ΜΑΘΗΜΑΤΙΚΩΝ & ΤΕΜ	14,4%	6,7%	78,9%	0%
ΙΣΤΟΡΙΑΣ ΚΑΙ ΑΡΧΑΙΟΛΟΓΙΑΣ	10,7%	8,3%	71%	10,1%
ΒΙΟΛΟΓΙΑΣ	15,3%	7,6%	70,8%	6,3%
ΧΗΜΕΙΑΣ	16,2%	6,7%	69,5%	15,2%
ΨΥΧΟΛΟΓΙΑΣ	13,3 %	12,6%	66,4%	7,7%
ΠΟΛΙΤΙΚΗΣ ΕΠΙΣΤΗΜΗΣ	12,6 %	13,8%	66,3%	7,5%
ΦΙΛΟΛΟΓΙΑΣ	17,3	12,5%	63,2%	6,9%
ΠΡΟΣΧΟΛΙΚΗΣ ΕΚΠΑΙΔΕΥΣΗΣ	11,7%	14,4%	63,1%	10,8%
ΕΠΙΣΤΗΜΗΣ ΥΠΟΛΟΓΙΣΤΩΝ	18%	13,5%	63,1%	5,4%
ΚΟΙΝΩΝΙΟΛΟΓΙΑΣ	12,7%	12,7%	61,9%	12,7%
ΦΥΣΙΚΗΣ	19,3%	14,7%	60%	6%
ΟΙΚΟΝΟΜΙΚΩΝ ΕΠΙΣΤΗΜΩΝ	22,8%	12%	57,6%	7,6%
ΔΗΜΟΤΙΚΗΣ ΕΚΠΑΙΔΕΥΣΗΣ	14,5%	16,5%	56,3%	12,6%
ΙΑΤΡΙΚΗ ΣΧΟΛΗ	16,4%	13,5%	55,8%	14,4%
ΦΙΛΟΣΟΦΙΚΩΝ & ΚΟΙΝΩΝΙΚΩΝ ΣΠΟΥΔΩΝ	19,1%	14,6%	55,1%	11,2%
ΕΠΙΣΤ. ΤΕΧΝΟΛ. ΥΛΙΚΩΝ	21,5%	16,1%	53,8%	8,6%

Σύγκριση Συστημάτων Εκπαίδευσης / ανά Τμήμα

Όλα τα Τμήματα εκφράζουν την προτίμηση τους στην εκπαίδευση με φυσική παρουσία.

- ▶ Πέντε Τμήματα (Επιστήμης Υλικών Πόρων, Φιλοσοφικών και Κοινωνικών Σπουδών, την Ιατρική Σχολή, Δημοτικής Εκπαίδευσης και Οικονομικό) να είναι κάτω από το 60% και με την προτίμηση αυτή να είναι οριακά πάνω από το 50% και στον αντίποδα τρία Τμήματα (Μαθηματικό, Ιστορίας/Αρχαιολογίας και Βιολογικό) να δηλώνουν προτίμηση στην δια ζώσης με ποσοστά που ξεπερνούν το 70%
- ▶ Πέντε Τμήματα δείχνουν να εκφράζουν πιο 'τεχνοφιλικές' στάσεις και να προτιμούν επιλογές εκπαιδευτικό μοντέλων που έχουν ως κύριο χαρακτηριστικό την τηλεεκπαίδευση με ποσοστά που κυμαίνονται από 18% έως 22%: Το Οικονομικό, Επιστήμης Υλικών, Φυσικό, Φιλοσοφικών και Κοινωνικών Επιστημών και Επιστήμης Υπολογιστών



Σύγκριση τηλεκπαίδευσης με δια ζώσης εκπαίδευση ανά Σχολή

	Τηλεκπαίδευση καλύτερη/ πολύ καλύτερη από δια ζώσης	Δεν έχουν ουσιαστική διαφορά	Δια ζώσης καλύτερη/πολύ καλύτερη από τηλεκπαίδευση	Δ.Α.
ΘΕΤΙΚΩΝ ΚΑΙ ΤΕΧΝΟΛΟΓΙΚΩΝ ΕΠΙΣΤΗΜΩΝ	16,7%	11,5%	65%	6,8%
ΙΑΤΡΙΚΗ ΣΧΟΛΗ	16,4%	13,5%	55,8%	14,4%
ΚΟΙΝΩΝΙΚΩΝ ΕΠΙΣΤΗΜΩΝ	15,9%	12,6%	62,5%	8,9%
ΦΙΛΟΣΟΦΙΚΗ ΣΧΟΛΗ	14,9%	11,2%	64,7%	11,7%
ΕΠΙΣΤΗΜΩΝ ΥΓΕΙΑΣ	13,%	15,4%	59,9%	11,7%



Σύγκριση Συστημάτων Εκπαίδευσης/ Ποιοτική Ανάλυση

Θετική στάση για τη δια ζώσης – Προβληματοποίηση της τηλεεκπαίδευσης

«Η "εκπαίδευση" δεν περιορίζεται στα στενά όρια ενός αμφιθεάτρου ή τώρα ακόμα χειρότερα στην οθόνη ενός υπολογιστή από έναν ομιλητή, ο οποίος απευθύνεται τις περισσότερες φορές σε μαύρες οθόνες. Η "εκπαίδευση" είναι όλος ο χώρος του πανεπιστημίου: συζητήσεις με συμφοιτητές στη βιβλιοθήκη, στο κυλικείο, η ανά πάσα στιγμή επαφή με τους διδάσκοντες στο γραφείο τους ή μετά το μάθημα, τα ερεθίσματα από τυχόν συζητήσεις άλλων» (Δια ζώσης, Άνδρας, Φιλολογίας).

«Η εξ' αποστάσεως εκπαίδευση διαρρηγνύει την αίσθηση ότι ανήκουμε σε μια κοινότητα, που μαζί φοιτητές με καθηγητές ερχόμαστε σε επαφή με την επιστημονική γνώση» (Δια ζώσης, Άνδρας, Ιστορίας Αρχαιολογίας).

121 «Είμαστε άνθρωποι όχι ρομποτάκια. Δεν μπορούμε να είμαστε 6 και 7 ώρες συνεχόμενα μπροστά από μία οθόνη [...] Δυστυχώς θα έχουμε τρομερές ελλείψεις γνώσεων εάν δεν γίνουν τα εργαστήρια διά ζώσης. Σας παρακαλούμε μην μας δώσετε πτυχίο χωρίς να έχουμε κάνει τα εργαστήρια διά ζώσης).

«Είμαι πρωτοετής φοιτήτρια και νιώθω ότι βαδίζω στο κενό. Δεν έχω ιδέα πώς είναι τα μαθήματα στο αμφιθέατρο, πώς είναι οι βιβλιοθήκη στο πανεπιστήμιο και πώς είναι τα πρόσωπα των συμφοιτητών μου. Προσπαθώ να μην αποσυντονίζομαι αλλά είναι αδύνατον αφού όλοι μου οι φίλοι είναι μακριά και εγώ δεν μπορώ να γυρίσω στο Ρέθυμνο λόγω των μέτρων. Είναι απογοητευτική η κατάσταση! (Φοιτήτρια Φυσικής, 131).



Σύγκριση Συστημάτων Εκπαίδευσης/ Ποιοτική Ανάλυση

Προβληματοποίηση της τηλεεκπαίδευσης

Φράσεις κλειδιά: «Άψυχος τρόπος εκπαίδευσης», «Απρόσωπη», «χάνεται η άμεση επαφή και η οικειότητα», σε «απομονώνει από τη ολική εμπειρία του φοιτητή», «οδηγεί στην κοινωνική απομόνωση», «αγχωτική και κουραστική»).

«Έχουμε αποκοπεί πλήρως από την φοιτητική ζωή, την καθημερινότητα στις εγκαταστάσεις του Πανεπιστημίου, τα εργαστήρια, τις διαπροσωπικές μας σχέσεις με τους συμφοιτητές μας. Η κατάσταση είναι σίγουρα ΜΗ-φυσιολογική και απέχει κατά πολύ από το πώς έχουμε όλοι στο μυαλό μας.» 221

«Μου κατάστρεψε τα όνειρα, νιώθω ότι έχω χάσει το νόημα των σπουδών μου. Θέλω πίσω τη ζωή μου. Νιώθω ματαίωση [...]. Είναι άδικο. Κάνω φαντασιώσεις για την πρώτη μέρα που θα ανοίξει το πανεπιστήμιο .Αυξήθηκε και η μυωπία μου (Φοιτήτρια Ιστορίας και Αρχαιολογίας 448).

«Να σχολιάσω τι; Ότι αυτή δεν είναι εκπαίδευση; Εγώ τι υποτίθεται ότι θα διδάξω σε λίγα χρόνια στα παιδιά; στα δικά μου παιδιά, πως θα μπορέσω να τα κοιτάξω στα μάτια, πως θα κοιτάξω στα μάτια τους γονείς που αφήνουν τα παιδιά τους στα χέρια μου για να τα διδάξω; Τι θα πω; Ότι πήγα στο πανεπιστήμιο και οι βασικές γνώσεις που θα έπρεπε να έχω είναι λειψές; 462).

131 «Είμαι πρωτοετής φοιτήτρια και νιώθω ότι βαδίζω στο κενό. Δεν έχω ιδέα πώς είναι τα μαθήματα στο αμφιθέατρο, πώς είναι η βιβλιοθήκη στο πανεπιστήμιο και πώς είναι τα πρόσωπα των συμφοιτητών μου. Προσπαθώ να μην αποσυντονίζομαι αλλά είναι αδύνατον αφού όλοι μου οι φίλοι είναι μακριά και εγώ δεν μπορώ να γυρίσω στο Ρέθυμνο λόγω των μέτρων. Είναι απογοητευτική η κατάσταση!).

Το βίωμα της τηλεκπαίδευσης ως μια δυστοπική συνθήκη

316 Η επαφή με τους καθηγητές ξεθωριάζει ή και μηδενίζεται. Όλα είναι απρόσωπα. Ο ενθουσιασμός που είχα όταν μπήκα στη σχολή μου ολοένα και μειωνόταν, γιατί πρόκειται για μια σχολή που έχει ως βάση της την εργαστηριακή εξάσκηση. Πως θα γίνω επιστήμονας χωρίς εξάσκηση; Χωρίς να έχω μπει σε εργαστήριο; χωρίς να προσπαθήσω; Η τηλεκπαίδευση αισθάνομαι μας έχει απομακρύνει από το να προσπαθούμε, να ψαχνόμαστε, να ενθουσιαζόμαστε, γιατί την επηρεάζουν άμεσα η ψυχολογία της καραντίνας και η κατάθλιψη που πολλές φορές επιφέρει (Φοιτήτρια Φιλολογίας-316)

Ήμουν και είμαι από τις φοιτήτριες που λάτρευα να ανεβαίνω στο πανεπιστήμιο, να παρακολουθώ τις διαλέξεις, να βρίσκομαι με τους φίλους μου και να γνωρίζω νέα άτομα, να ακούω απόψεις και να συνδιαλέγομαι. Η επίσκεψη στη βιβλιοθήκη, η αναζήτηση της γνώσης δεν αντικαθίσταται σε καμία περίπτωση με την αναζήτηση ενός pdf στον υπολογιστή! Κουραστήκαμε, άρχισαν τα μυοσκελετικά προβλήματα από τις τόσες ώρες σε μια καρέκλα. Ανυπομονούμε να γυρίσουμε στα αμφιθέατρα! 355

Με την εξ αποστάσεως εκπαίδευση έχει χαθεί το ακαδημαϊκό περιβάλλον. Πλέον, απομονωμένη σε ένα δωμάτιο με κλειστές τις κάμερες δεν νιώθω φοιτήτρια που ανήκω σε μία κοινότητα και έχω ένα ρόλο. Η διαδικτυακή εκπαίδευση όχι μόνο μας έχει απομονώσει, αλλά μας έχει κουράσει καθώς ο διάλογος δυσχεραίνεται με τα ηλεκτρονικά μέσα και εμείς πολύ ευκολότερα υποκύπτουμε σε εξωτερικά ερεθίσματα και αποσυγκεντρωνόμαστε. Το πιο σημαντικό δε είναι ότι χωρίς τη φυσική παρουσία του άλλου και την πνευματική σύνδεση που δημιουργείται με το διάλογο πρόσωπο με πρόσωπο δεν παράγεται γνώση και το μάθημα δεν πάει παραπέρα



Σύγκριση Συστημάτων Εκπαίδευσης/ Ποιοτική Ανάλυση

Θετική Στάση για την Από Απόσταση Εκπαίδευση και Σχολιασμός

«Πολύ οικονομική μέθοδος [...] Έχω γλυτώσει πολύ χρόνο στις μετακινήσεις [...] Μου δίνει την ευκαιρία να ξαναπαρακολουθήσω τις διαλέξεις με την ησυχία μου και έτσι είναι πιο κατανοητό το μάθημα» (250).

«Έχω καταφέρει να περάσω τα περισσότερα μαθήματα με αποτέλεσμα να μη χρωστάω για Σεπτέμβρη και έτσι προχωράνε πιο γρήγορα οι σπουδές μου. Επίσης έχω γλυτώσει τα υψηλά ενοίκια με το να μένω στον τόπο μόνιμης κατοικίας» (Φοιτήτρια Φιλοσοφικών και Κοινωνικών Σπουδών, 250).

«Βοηθαι να σπουδάσουν άτομα που δεν έχουν οικονομική δυνατότητα να σπουδάσουν σε άλλο τόπο και στην εξ αποστάσεως εκπαίδευση τα μαθήματα έχουν περισσότερο αριθμο φοιτητών που παρακολουθούν » (254).

«.Άνοιξε νέους ορίζοντες εκπαίδευσης αφού με αυτό τον τρόπο μπορούμε χωρίς έξοδα διαμονής και μετακίνησης να σπουδάσουμε αυτό που πραγματικά αγαπάμε. Δεν ξοδεύουμε άσκοπο χρόνο σε μετακινήσεις -ούτε χρήμα για φαγητό - για τα μεσοδιαστήματα των μαθημάτων με αποτέλεσμα να έχουμε και περισσότερο χρόνο για την οργάνωση των σπουδών μας (διάβασμα κλπ) αλλά και να κάνουμε οικονομία. Βοηθαι να σπουδάσουν άτομα που δεν έχουν οικονομική δυνατότητα να σπουδάσουν σε άλλο τόπο (Φοιτήτρια Φυσικού 310).



Σύγκριση Συστημάτων Εκπαίδευσης/ Ποιοτική Ανάλυση

Θετική Στάση για την Από Απόσταση Εκπαίδευση και Σχολιασμός

«113. Δίνει τη δυνατότητα σε όλους να παρακολουθούν τα μαθήματα, πολύ σημαντικό για εμάς που δεν έχουμε την οικονομική δυνατότητα να ερχόμαστε τακτικά στο Ρέθυμνο, αλλά και το χρόνο για την μετακίνηση ενώ εργαζόμαστε παράλληλα.

123 «συγκεντρώνομαι καλύτερα στην από απόσταση εκπαίδευση και επειδή είμαι εργαζόμενη και μένω σε άλλη πόλη δεν χρειάζεται να μετακινούμε για τα μαθήματα.» (Συνδυασμός, Άνδρας, Επιστήμης Υπολογιστών).

«130. Είμαι πρωτοετής και δεν έχω βρεθεί ποτέ σε χώρους του Πανεπιστημίου. Στο Λύκειο κατάφερα να βγάλω έναν πολύ καλό βαθμό απολυτηρίου [...] και φέτος στο Πανεπιστήμιο δυσκολεύομαι πάρα πολύ να τα βγάλω πέρα. Έχω έρθει σε σημείο να θέλω να παρατήσω το Πανεπιστήμιο που τόσο πολύ ήθελα να μπω λόγω του ότι δεν μπορώ καθόλου να συγκεντρωθώ στα εξ αποστάσεως μαθήματα και αυτό με κάνει να πιστεύω πως ίσως δεν αξίζω να βρίσκομαι εδώ. Εύχομαι [...] να τελειώσει γρήγορα και η κανονικότητα να είναι πολύ καλύτερη!»

«Κερδίζω χρόνο και μπορώ να παρακολουθήσω από οπουδήποτε ..δεν κουράζει μιας και πλέον οι νεολαία συνηθίζει να καταναλώνει αρκετό χρόνο μπροστά σε οθόνες).

Παρατηρήσεις από συνδυασμό ερωτήσεων Likert με σχολιασμό της σύγκρισης τηλεεκπαίδευσης με δια ζώσης εκπαίδευση

► Πλεονεκτήματα δια ζώσης

- Ευκαιρίες κοινωνικοποίησης, συναναστροφής και ουσιαστικής επικοινωνίας στο φυσικό & ψυχοδιανοητικό περιβάλλον του Πανεπιστημίου
- Τονίζουν την καλύτερη ποιότητα της πανεπιστημιακής διδασκαλίας, την κατανόηση της ύλης ιδίως στα εργαστηριακά μαθήματα/ κλινικές που αποτελούν σημαντικά κίνητρα για την παρακολούθηση των μαθημάτων
- Τονίζουν τη σχέση της δια ζώσης εκπαίδευση με τον ευρύτερο βίωμα της φοιτητικής ζωής και τη δυνατότητα συγκρότησης ταυτότητας και το αίσθημα του συνανήκειν στο ακαδημαϊκό οικοσύστημα
- Προβληματοποιούν την εκπαίδευση των 'ασώματων επαφών' όχι μόνο γιατί σε βάθος χρόνου διδασκαλία παράγει ένταση: απομόνωση, αποξένωση, ψυχική κόπωση αλλά και αδυνατεί να προσεγγίσει την ολική εμπειρία της ενσώματης επικοινωνίας στην αίθουσα

Παρατηρήσεις από συνδυασμό ερωτήσεων Likert με σχολιασμό της σύγκρισης τηλεκπαίδευσης με δια ζώσης εκπαίδευση

➤ Πλεονεκτήματα τηλεκπαίδευσης

- Εδράζονται σε πρακτικά ζητήματα (οικονομικά προβλήματα οικογενειών, εργασία φοιτητών/τριών, κατοικούν σε άλλη περιοχή από αυτήν που εδρεύει το Πανεπιστήμιο) αλλά και με θετικές στάσεις για τον εκσυγχρονισμό της εκπαίδευσης με την ενίσχυση της τεχνολογίας
- Τονίζουν την ευελιξία και τη δυνατότητα διαμόρφωσης ατομικού προγράμματος παρακολούθησης μαθημάτων & καλύτερης διαχείρισης χρόνου μελέτης
- Σχολιάζουν τις ευκαιρίες συμπερίληψης σε φοιτητές/τριες με περισσότερη συστολή και κοινωνικό άγχος ή σε εργαζόμενους
- κριτικάρουν την περιορισμένη ψηφιακή κατάρτιση μιας μειοψηφίας διδασκόντων και την έλλειψη κατάλληλου ψηφιακού εκπαιδευτικού υλικού



Παρατηρήσεις από συνδυασμό ερωτήσεων Likert με σχολιασμό της σύγκρισης τηλεκπαίδευσης με δια ζώσης εκπαίδευση

➤ Δυσκολίες/Μειονεκτήματα Τηλεκπαίδευσης

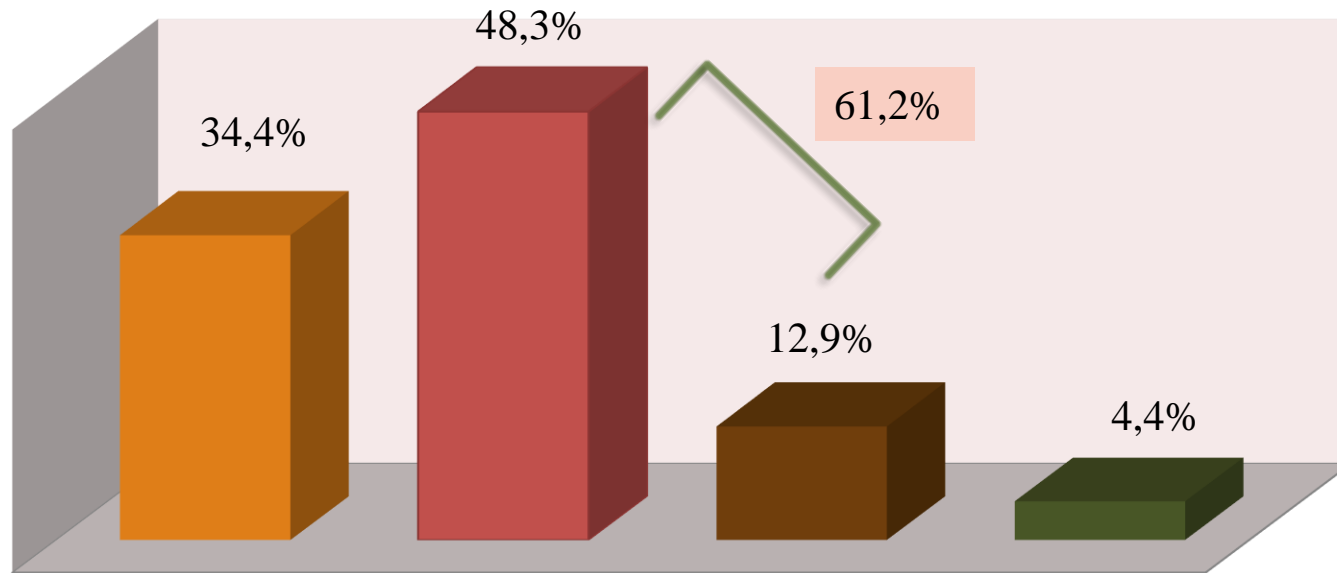
- Προβλήματα άνισης πρόσβασης σε τεχνολογικούς πόρους και δεξιότητες
- Η αντικατάσταση της φυσικής επαφής από 'ασώματες επαφές' που αδυνατούν να προσεγγίσουν την ολική εμπειρία της ενσώματης επικοινωνίας στην αίθουσα διδασκαλίας
- Ζητήματα ψυχικής έντασης: απομόνωση, αποξένωση, ψυχική κόπωση, άγχος, συμπτώματα κατάθλιψης
- Ενίσχυση προβλημάτων υγείας λόγω υπερβολικής Έκθεσης σε οθόνες υπολογιστών (ξηροφθαλμία, πονοκέφαλοι, προβλήματα ορθοπεδικής φύσεως)
- Αδυναμία συγκέντρωσης και απόσπαση προσοχής
- Αύξηση του φόρτου εργασίας από τους διδάσκοντες (περισσότερη ύλη και εργασίες/ασκήσεις, επιπρόσθετες ώρες/διαδικτυακές συναντήσεις)



ΤΟ ΠΑΝΕΠΙΣΤΗΜΙΟ ΣΤΗ ΜΕΤΑ-COVID-ΕΠΟΧΗ



Προτιμώμενο Σύστημα Εκπαίδευσης σε Μετά-Covid Εποχή



Πλήρης εφαρμογή δια ζώσης διδασκαλίας

Συνδυασμός με τη δια ζώσης να είναι η βασική μέθοδος διδασκαλίας

Συνδυασμός με την από απόσταση να είναι η βασική μέθοδος διδασκαλίας

Πλήρης εφαρμογή της από απόσταση διδασκαλίας

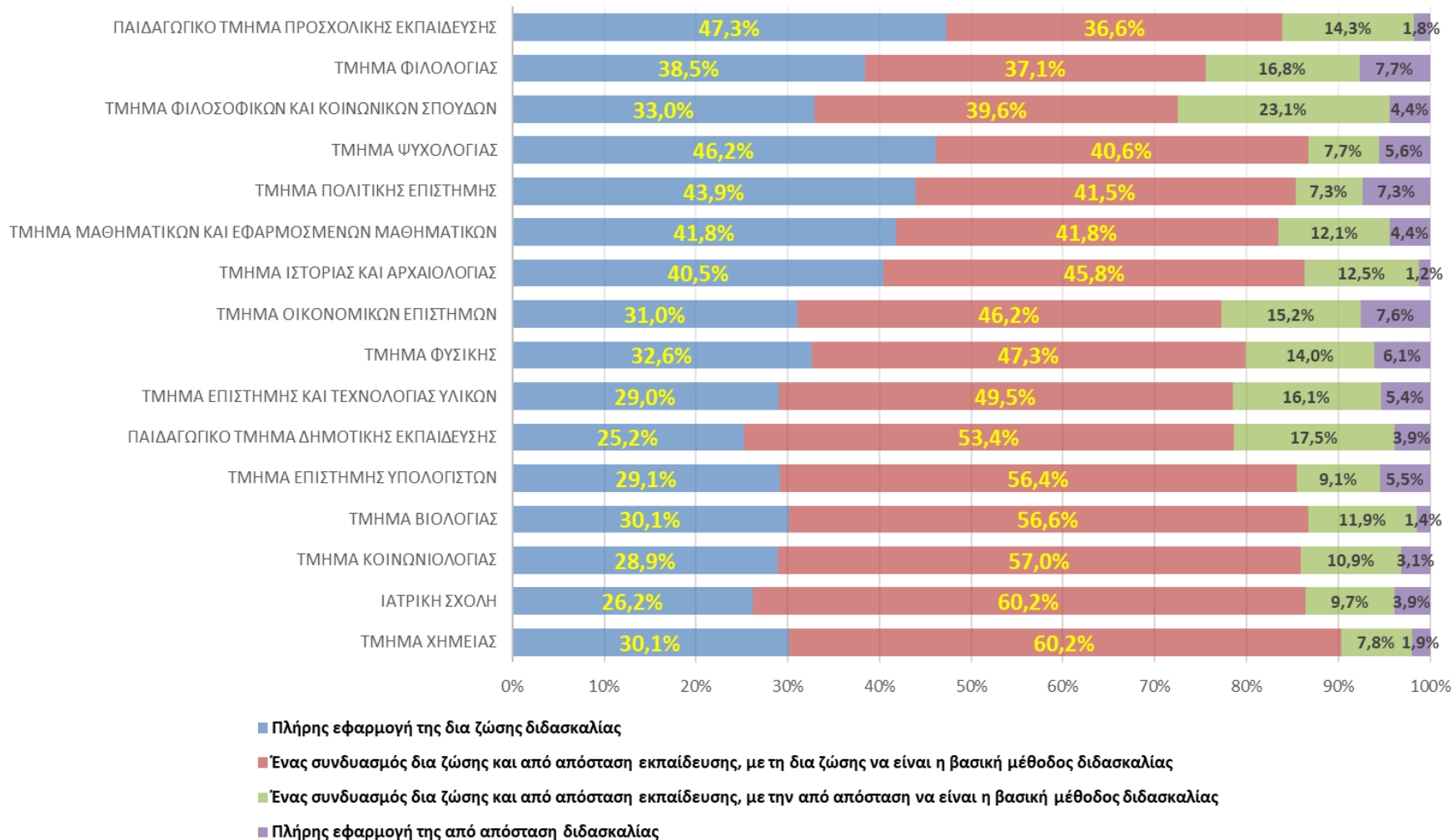



Προτιμώμενο Σύστημα Εκπαίδευσης σε Μετά-Covid Εποχή / ανά Τμήμα

	Πλήρης εφαρμογή δια ζώσης	Συνδυασμός με δια ζώσης ως βασική μέθοδο	Συνδυασμός με τηλεεκπαίδευση ως βασική μέθοδο	Πλήρης εφαρμογή τηλεεκπαίδευσης
ΧΗΜΕΙΑΣ	30,1%	60,2%	7,8%	1,9%
ΙΑΤΡΙΚΗ ΣΧΟΛΗ	26,2%	60,2%	9,7%	3,9%
ΚΟΙΝΩΝΙΟΛΟΓΙΑΣ	28,9%	57%	10,9%	3,1%
ΒΙΟΛΟΓΙΑΣ	30,1%	56,6%	11,9%	1,4%
ΕΠΙΣΤΗΜΗΣ ΥΠΟΛΟΓΙΣΤΩΝ	29,1%	56,4%	9,1%	5,5%
ΔΗΜΟΤΙΚΗΣ ΕΚΠΑΙΔΕΥΣΗΣ	25,2%	53,4%	17,5%	3,9%
ΤΕΤΥ	29%	49,5%	16,1%	5,4%
ΦΥΣΙΚΗΣ	32,6%	47,3%	14%	6,1%
ΟΙΚΟΝΟΜΙΚΩΝ ΕΠΙΣΤΗΜΩΝ	31%	46,2%	15,2%	7,6%
ΙΣΤΟΡΙΑΣ ΚΑΙ ΑΡΧΑΙΟΛΟΓΙΑΣ	40,5%	45,8%	12,5%	1,2%
ΜΑΘΗΜΑΤΙΚΩΝ ΚΑΙ ΤΕΜ	41,8%	41,8%	12,1%	4,4%
ΠΟΛΙΤΙΚΗΣ ΕΠΙΣΤΗΜΗΣ	43,9%	41,5%	7,3%	7,3%
ΨΥΧΟΛΟΓΙΑΣ	46,2%	40,6%	7,7%	5,6%
ΦΚΣ	33%	39,6%	23,1%	4,4%
ΦΙΛΟΛΟΓΙΑΣ	38,5%	37,1%	16,8%	7,7%
ΠΡΟΣΧΟΛΙΚΗΣ ΕΚΠΑΙΔΕΥΣΗΣ	47,3%	36,6%	14,3%	1,8%



Προτιμώμενο Σύστημα Εκπαίδευσης σε Μετά-Covid Εποχή / ανά Τμήμα



- 
- ▶ Τα Τμήματα εμφανίζουν μια ισχυρή τάση προς την δια ζώσης εκπαίδευση (είτε αμιγώς είτε σε συνδυασμό με την τηλεεκπαίδευση σε ένα μοντέλο που θα κυριαρχεί η εκπαίδευση με φυσική παρουσία) σε ποσοστά που κυμαίνονται από 72% (Φιλοσοφικών και Κοινωνικών Επιστημών) και φτάνουν μέχρι το 90% (Χημείας)
 - ▶ Οκτώ Τμήματα του Πανεπιστημίου έχουν προτίμηση σε ένα μοντέλο δια ζώσης ή συνδυασμού με κυρίαρχη την δια ζώσης σε ποσοστά πάνω από 85% (Χημεία, Ψυχολογία, Βιολογία, Ιατρική, Ιστορία/Αρχαιολογία, Κοινωνιολογία, Επιστήμης Υπολογιστών και Πολιτικής Επιστήμης)
 - ▶ Το εύρος των ποσοστών των συμμετεχόντων των διαφόρων Τμημάτων που υποστηρίζουν ένα μοντέλο με κυρίαρχη ή αποκλειστική την τηλεεκπαίδευση ξεκινούν από το 9,7% (Τμήμα Χημείας) και φτάνουν ως το 27,5% (Φιλοσοφικών και Κοινωνικών Σπουδών)
 - ▶ Σε έξι Τμήματα οι απαντήσεις όσων υποστηρίζουν αυτό το μοντέλο ξεπερνά το 20% : ΦΚΣ, Φιλολογίας, Οικονομικό, Επιστήμης Τεχνολογίας Υλικών, Δημοτικής Εκπαίδευσης και Φυσικό)



Προτιμώμενο Σύστημα Εκπαίδευσης σε Μετά-Covid Εποχή / ανά Σχολή

	Πλήρης εφαρμογή δια ζώσης διδασκαλίας	Συνδυασμός με τη δια ζώσης να είναι η βασική μέθοδος διδασκαλίας	Συνδυασμός με την από απόσταση να είναι η βασική μέθοδος διδασκαλίας	Πλήρης εφαρμογή της από απόσταση διδασκαλίας
ΘΕΤΙΚΩΝ ΚΑΙ ΤΕΧΝΟΛΟΓΙΚΩΝ ΕΠΙΣΤΗΜΩΝ	32%	51,5%	12,2%	4,4%
ΙΑΤΡΙΚΗ ΣΧΟΛΗ	26,2%	60,2%	9,7%	3,9%
ΦΙΛΟΣΟΦΙΚΗ ΣΧΟΛΗ	38,1%	41,3%	16,4%	4,2%
ΕΠΙΣΤΗΜΩΝ ΑΓΩΓΗΣ	36,7%	44,7%	15,8%	2,8%
ΚΟΙΝΩΝΙΚΩΝ ΕΠΙΣΤΗΜΩΝ	36,8%	46,6%	10,8%	5,9%



Προτιμώμενο Σύστημα Εκπαίδευσης σε Μετά-Covid Εποχή / ανά Επίπεδο Εκπαίδευσης Πατέρα

	Πλήρης εφαρμογή δια ζώσης διδασκαλίας	Συνδυασμός με δια ζώσης ως βασική μέθοδος	Συνδυασμός με από απόσταση ως βασική μέθοδος	Πλήρης εφαρμογή από απόσταση διδασκαλίας	
Υψηλές κοινωνικο- επαγγελματικές κατηγορίες	29,3%	82,9%	53,6%	12,1%	5%
Ενδιάμεσες κοινωνικο- επαγγελματικές κατηγορίες	35,8%	84,9%	49,1%	10,7%	4,4%
Εργατικές κοινωνικο- επαγγελματικές κατηγορίες	41,2%	86%	44,8%	11,4%	2,6%

Σχόλια για τη συσχέτιση του επαγγελματικού στάτους των γονέων με το προτιμώμενο εκπαιδευτικό σύστημα

- Και στις τρεις κοινωνικο-επαγγελματικές κατηγορίες η τάση είναι προς την εκπαίδευση με φυσική παρουσία και σε ένα μικτό σύστημα στο οποίο θα κυριαρχεί η δια ζώσης
- Ωστόσο, όσο ανεβαίνει το κοινωνικο-επαγγελματικό στάτους η τάση είναι να προτιμούν με μεγαλύτερα ποσοστά μικτό σύστημα εκπαίδευσης με κυρίαρχη τη δια ζώσης ή και ένα αμιγές σύστημα τηλεεκπαίδευσης
- Οι φοιτητές με γονείς από εργατικές επαγγελματικές κατηγορίες τείνουν να επιλέγουν με υψηλότερα ποσοστά τη δια ζώσης εκπαίδευση που φαίνεται να είναι πιο συμβατή με τα habitus των λαϊκών στρωμάτων και συμμετέχουν με μικρότερα ποσοστά σε σχέση με τις άλλες δύο κοινωνικο-επαγγελματικές κατηγορίες στα ποσοστά επιλογής των μεταβλητών που αφορούν είτε ένα μικτό συστήματος με την εξ αποστάσεως ως βασική μέθοδο και πλήρης εφαρμογή της τηλεεκπαίδευσης



Προτιμώμενο Σύστημα Εκπαίδευσης σε Μετά-Covid Εποχή / Ποιοτική Ανάλυση

Θετική Στάση για τη Δια Ζώσης Εκπαίδευσης

«Ο φυσικός μας χώρος είναι στις αίθουσες και στα εργαστήρια της Σχολής μας και ΟΧΙ ΚΑΘΙΣΤΟΙ ΓΙΑ ΩΡΕΣ ΜΠΡΟΣΤΑ ΑΠΟ ΜΙΑ ΟΘΟΝΗ ΥΠΟΛΟΓΙΣΤΗ. Αυτό μόνο ως πανεπιστημιακή εκπαίδευση δεν λογίζεται !» (Δια ζώσης, Άνδρας, Χημείας).

«Επιστροφή στην πραγματικότητα, και στην ουσιαστική εκπαίδευση από τις αίθουσες του πανεπιστημίου γιατί η τηλεκπαίδευση μοιάζει με κοροϊδία» (Δια ζώσης, Γυναίκα, Ψυχολογίας).

«Η εξ αποστάσεως εκπαίδευση αντιμετωπίζει τη μάθηση με όρους παραγωγής και επομένως αποτυγχάνει ουσιαστικά στην καλλιέργεια του κλίματος αλληλεγγύης και συναδελφικότητας που πρέπει να χαρακτηρίζει μια επιστημονική κοινότητα» (Δια ζώσης, Άλλος αυτοπροσδιορισμός, Φυσικής).

«Ποτέ ξανά ούτε ένα μάθημα εξ αποστάσεως. Η εκπαίδευση χρειάζεται βλέμμα, χρειάζεται σπίθα, χρειάζεται έμπνευση» (Δια ζώσης, Άνδρας, Φιλολογίας).

«Η δια ζώσης διδασκαλία είναι απαραίτητη για την πλήρη κατανόηση του κάθε αντικειμένου και μόνο ένα μέρος της ύλης μπορεί να καλυφθεί επαρκώς. Η αμεσότητα δίνει κίνητρα για την προσωπική μου εξέλιξη» (Συνδυασμός, Γυναίκα, ΦΚΣ).



Προτιμώμενο Σύστημα Εκπαίδευσης σε Μετά-Covid Εποχή / Ποιοτική Ανάλυση

Θετική στάση για το μεικτό συστημα με κυρίαρχο το δια ζώσης Εκπαίδευσης

«Πιστεύω έντονα ότι ο καλύτερος τρόπος διδασκαλίας είναι το μεικτό συστημα, όπου θεωρητικές διαλέξεις θα γίνονται διαδικτυακά και εργαστήρια, φροντιστήρια και λοιπές δραστηριότητες να γίνονται δια ζώσης. Έτσι, ο φοιτητής θα εξοικονομεί πολύ περισσότερο χρόνο και η εκπαιδευτική διαδικασία θα είναι σαφώς ποιοτικότερη (265).

«Θεωρώ πως το Πανεπιστήμιο Κρήτης πρέπει να εντάξει στο δυναμικό του ,προγράμματα εξ αποστάσεως εκπαίδευσης σε προπτυχιακό και μεταπτυχιακό επίπεδο, κάνοντας χρήση των πιο προηγμένων τεχνολογιών και των πιο σύγχρονων μοντέλων σχεδιασμού μάθησης (Φοιτήτρια Τμήματος Φιλοσοφικών και Κοινωνικών Σπουδών 367).

«Ως άνθρωπος με σοβαρή αγχώδη διαταραχή να προσθέσω ότι ένα περιβάλλον με 90% άντρες και περισσότερους άντρες καθηγητές είναι τελείως τρομακτικό ακόμα και για να συνυπάρχεις. Αυτό αναγνωρίζω δεν είναι πρόβλημα του Πανεπιστημίου αλλά θα έπρεπε τουλάχιστον να υπάρχει η επιλογή να μπορείς έστω και για λίγες μέρες να παρακολουθήσεις από την ασφάλεια του σπιτιού σου.[...] Εύχομαι να επιστρέψουμε στην κανονικότητα και αντιλαμβάνομαι την σημαντικότητα της κοινωνικοποίησης μέσα στο πανεπιστήμιο, ΑΛΛΑ θα ήθελα να ληφθεί σοβαρά υπ'οψιν να υπάρχει η επιλογή από εδώ και πέρα ΚΑΙ για εξ αποστάσεως εκπαίδευση).

35B «Θεωρώ ότι ένα καλό πανεπιστήμιο πρέπει να συμβαδίζει με την εξέλιξη της τεχνολογίας, να προσαρμόζεται στις καταστάσεις που φέρνει κάθε αποχή και να υποστηρίζει τους φοιτητές και τους καθηγητές σε κάθε περίπτωση) Πιστεύω πως και μετά-COVID εποχή θα συνεχίσει με την ίδια



Προτιμώμενο Σύστημα Εκπαίδευσης σε Μετά-Covid Εποχή / Ποιοτική Ανάλυση

Θετική Στάση για την Από Απόσταση Εκπαίδευσης

«Ελπίζω να εκσυγχρονιστούμε και να ενσωματώσουμε στην καθημερινότητα μας την εξ-αποστάσεως και πλέον να μπορούμε να φοιτούμε χωρίς να μας κατασπαράζουν αναγκαστικά οι ενοικιαστές των πόλεων με υψηλή κίνηση φοιτητών» (Από Απόσταση, Άνδρας, Οικονομικών Επιστημών).

«Είμαι αγοραφοβικός. Καλύτερα εξ αποστάσεως» (Από Απόσταση, Άνδρας, Φυσικής).

«...Σε ορισμένες περιπτώσεις είναι εξίσου σημαντική και η εξ αποστάσεως διδασκαλία ώστε όλοι οι φοιτητές να μπορούν να λάβουν ίσα εφόδια, δυνατότητες και δεξιότητες για το επάγγελμα που θα ακολουθήσουν. Ελπίζω το Πανεπιστήμιο Κρήτης να δημιουργήσει δομές και τρόπους ώστε όλοι οι φοιτητές να έχουν ίδια πρόσβαση στην παρακολούθηση των μαθημάτων τους» (Συνδυασμός, Γυναίκα, Δημοτικής Εκπαίδευσης)

«...Έχει τύχει πάρα πολλές φορές να μην μπορούμε να παρακολουθήσουμε διαλέξεις μαθημάτων με φυσική παρουσία, σε μαθήματα που χρωστάνε πολλοί φοιτητές, λόγω περιορισμένου χώρου θέσεων στα αμφιθέατρα» (Από Απόσταση, Άνδρας, Φυσικής).



Προτιμώμενο Σύστημα Εκπαίδευσης σε Μετά-Covid Εποχή / Ποιοτική Ανάλυση

Αμφίσημη Στάση/ Υποστήριξη Συνδυασμού Ειδών Εκπαίδευσης

«Θα επιθυμούσα να υπάρχει ένας συνδυασμός στην δια ζώσης και της εξ αποστάσεως εκπαίδευσης (τουλάχιστον για τα μη εργαστηριακά μαθήματα) και για όσο παιδιά δυσκολεύονται στην μετακίνηση. Τα εργαστήρια είναι πολύ σημαντικό να γίνονται από κοντά» (Συνδυασμός, Γυναίκα, Βιολογίας)

«Αν ορισμένα άτομα επιθυμούν να παρακολουθούν σταθερά εξ αποστάσεως, θα έπρεπε να υπάρχει κάποια συνεννόηση με τους καθηγητές και να το παρέχουν αυτό μέσα από την αίθουσα διδασκαλίας, με βιντεοκλήση screen sharing κ.λπ.» (Συνδυασμός, Γυναίκα, Επιστήμης Υπολογιστών).

«Πιστεύω ότι η διδασκαλία από απόσταση διευκολύνει φοιτητές που βρίσκονται στα τελευταία έτη σπουδών, έχουν εκπληρώσει τις υποχρεώσεις τους σε σχέση με εργαστήρια και κλινικές που προϋποθέτουν φυσική παρουσία και η μόνιμη κατοικία τους δεν βρίσκεται στον τόπο φοίτησης» (Δια ζώσης, Γυναίκα, Χημείας).

«Θα προτιμούσα αν μαθήματα τα οποία είναι θεωρητικά και μπορούν να εκπληρωθούν εξ αποστάσεως πλήρως να γίνονται με αυτό τον τρόπο καθώς και η ακρόαση του μαθήματος είναι πολύ καλύτερη και οι παρεμβολές από άλλους παράγοντες δεν υπάρχουν» (Συνδυασμός, Άνδρας, Φυσικής).



Προτιμώμενο Σύστημα Εκπαίδευσης σε Μετά-Covid Εποχή / Ποιοτική Ανάλυση

Θετική Στάση για τη Δια Ζώσης Εκπαίδευσης

«Ο φυσικός μας χώρος είναι στις αίθουσες και στα εργαστήρια της Σχολής μας και ΟΧΙ ΚΑΘΙΣΤΟΙ ΓΙΑ ΩΡΕΣ ΜΠΡΟΣΤΑ ΑΠΟ ΜΙΑ ΟΘΟΝΗ ΥΠΟΛΟΓΙΣΤΗ. Αυτό μόνο ως πανεπιστημιακή εκπαίδευση δεν λογίζεται !» (Δια ζώσης, Άνδρας, Χημείας, 1998).

«Επιστροφή στην πραγματικότητα, και στην ουσιαστική εκπαίδευση από τις αίθουσες του πανεπιστημίου γιατί η τηλεεκπαίδευση μοιάζει με κοροϊδία» (Δια ζώσης, Γυναίκα, Ψυχολογίας, 2001).

«Η εξ αποστάσεως εκπαίδευση αντιμετωπίζει τη μάθηση με όρους παραγωγής και επομένως αποτυγχάνει ουσιαστικά στην καλλιέργεια του κλίματος αλληλεγγύης και συναδελφικότητας που πρέπει να χαρακτηρίζει μια επιστημονική κοινότητα» (Δια ζώσης, Άλλος αυτοπροσδιορισμός, Φυσικής 1999).

«Ποτέ ξανά ούτε ένα μάθημα εξ αποστάσεως. Η εκπαίδευση χρειάζεται βλέμμα, χρειάζεται σπίθα, χρειάζεται έμπνευση» (Δια ζώσης, Άνδρας, Φιλολογίας, 1996).



Προτιμώμενο Σύστημα Εκπαίδευσης σε Μετά-Covid Εποχή / Ποιοτική Ανάλυση

Υποστήριξη Συνδυασμού Ειδών Εκπαίδευσης

«Θα επιθυμούσα να υπάρχει ένας συνδυασμός στην δια ζώσης και της εξ αποστάσεως εκπαίδευσης (τουλάχιστον για τα μη εργαστηριακά μαθήματα) και για όσο παιδιά δυσκολεύονται στην μετακίνηση. Τα εργαστήρια είναι πολύ σημαντικό να γίνονται από κοντά» (Συνδυασμός, Γυναίκα, Βιολογίας)

«Αν ορισμένα άτομα επιθυμούν να παρακολουθούν σταθερά εξ αποστάσεως, θα έπρεπε να υπάρχει κάποια συνεννόηση με τους καθηγητές και να το παρέχουν αυτό μέσα από την αίθουσα διδασκαλίας, με βιντεοκλήση screen sharing κ.λπ.» (Συνδυασμός, Γυναίκα, Επιστήμης Υπολογιστών).

«Πιστεύω ότι η διδασκαλία από απόσταση διευκολύνει φοιτητές που βρίσκονται στα τελευταία έτη σπουδών, έχουν εκπληρώσει τις υποχρεώσεις τους σε σχέση με εργαστήρια και κλινικές που προϋποθέτουν φυσική παρουσία και η μόνιμη κατοικία τους δεν βρίσκεται στον τόπο φοίτησης» (Διαζώσης, Γυναίκα, Χημείας).

«Θα προτιμούσα αν μαθήματα τα οποία είναι θεωρητικά και μπορούν να εκπληρωθούν εξ αποστάσεως πλήρως να γίνονται με αυτό τον τρόπο καθώς και η ακρόαση του μαθήματος είναι πολύ καλύτερη και οι παρεμβολές από άλλους παράγοντες δεν υπάρχουν» (Συνδυασμός, Άνδρας, Φυσικής).



Προτιμώμενο Σύστημα Εκπαίδευσης σε Μετά-Covid Εποχή / Ποιοτική Ανάλυση

Θετική Στάση για την Από Απόσταση Εκπαίδευσης

«Ελπίζω να εκσυγχρονιστούμε και να ενσωματώσουμε στην καθημερινότητα μας την εξ-αποστάσεως και πλέον να μπορούμε να φοιτούμε χωρίς να μας κατασπαράζουν αναγκαστικά οι ενοικιαστές των πόλεων με υψηλή κίνηση φοιτητών» (Από Απόσταση, Άνδρας, Οικονομικών Επιστημών).

«Είμαι αγοραφοβικός. Καλύτερα εξ αποστάσεως» (Από Απόσταση, Άνδρας, Φυσικής).

«...Σε ορισμένες περιπτώσεις είναι εξίσου σημαντική και η εξ αποστάσεως διδασκαλία ώστε όλοι οι φοιτητές να μπορούν να λάβουν ίσα εφόδια, δυνατότητες και δεξιότητες για το επάγγελμα που θα ακολουθήσουν. Ελπίζω το Πανεπιστήμιο Κρήτης να δημιουργήσει δομές και τρόπους ώστε όλοι οι φοιτητές να έχουν ίδια πρόσβαση στην παρακολούθηση των μαθημάτων τους» (Συνδυασμός, Γυναίκα, Δημοτικής Εκπαίδευσης)

«...Έχει τύχει πάρα πολλές φορές να μην μπορούμε να παρακολουθήσουμε διαλέξεις μαθημάτων με φυσική παρουσία, σε μαθήματα που χρωστάνε πολλοί φοιτητές, λόγω περιορισμένου χώρου θέσεων στα αμφιθέατρα» (Από Απόσταση, Άνδρας, Φυσικής).

«Θεωρώ πως το Πανεπιστήμιο Κρήτης πρέπει να εντάξει στο δυναμικό του ,προγράμματα εξ αποστάσεως εκπαίδευσης σε προπτυχιακό και μεταπτυχιακό επίπεδο, κάνοντας χρήση των πιο προηγμένων τεχνολογιών και των πιο σύγχρονων μοντέλων σχεδιασμού μάθησης (φκσ 367).



ΣΥΜΠΕΡΑΣΜΑΤΙΚΕΣ ΠΑΡΑΤΗΡΗΣΕΙΣ

Συμπερασματικές Παρατηρήσεις

Η τηλεκπαίδευση εκτάκτου ανάγκης υπήρξε ένα επιτυχημένο εγχείρημα και το Π.Κ. φαίνεται να ανταποκρίθηκε σε σημαντικό βαθμό σε αυτήν την πρόκληση.

- Η συνθήκη της πανδημίας οδήγησε περίπου επτά στους δέκα φοιτητές να επιστρέψουν στον τόπο κατοικίας του οδηγώντας σε μια νέα κοινωνική συνθήκη στη βάση της οποίας η τηλεκπαίδευση εμφανίστηκε ως μια ανάγκη και όχι επιλογή

- Οι φοιτητές/τριες εκφράζουν στην πλειοψηφία τους θετικές στάσεις για την εφαρμογή της τηλεκπαίδευσης εκτάκτου ανάγκης αλλά με εξαίρεση μια μειοψηφία που εκφράζει τεχνοφιλικές στάσεις δεν πιστεύουν πως μπορεί να αντικαταστήσει την εκπαίδευση με φυσική παρουσία

- Ο αρχικός ενθουσιασμός από τη συνθήκη της τηλεκπαίδευσης τείνει να μετριαστεί με ενίσχυση των φωνών υπέρ της επιστροφής στην κανονικότητα της δια ζώσης εκπαίδευσης

Συμπερασματικές Παρατηρήσεις

- Οι φοιτητές έχουν επαρκείς ψηφιακές δεξιότητες που ενισχύθηκαν μέσα από την εμπειρία της τηλεκπαίδευσης και αρκετοί θέτουν ζητήματα εκσυγχρονισμού των μεθόδων διδασκαλίας, κριτικάρουν την ελλιπή ψηφιακή κατάρτιση ορισμένων διδασκόντων και ζητούν τη διεύρυνση της χρήσης των συστημάτων επικοινωνίας και τεχνολογίας στην εκπαίδευση
- Η εμπειρία της τηλεμάθησης ανέδειξε την ύπαρξη ψηφιακών διακρίσεων χασμάτων σε αυτούς που έχουν πρόσβαση στη σύγχρονη τεχνολογία και ψηφιακές δεξιότητες και όσους δεν έχουν: περίπου δύο στους δέκα φοιτητές/τριες φαίνεται να έχει προβλήματα πρόσβασης, χρήσης ή επαρκούς χώρου για την τηλεμάθηση
- Τα ευρήματα της έρευνας δείχνουν την συσχέτιση των ψηφιακών διακρίσεων με ευρύτερες κοινωνικές ανισότητες που επηρεάζουν τις στάσεις των συμμετεχόντων δυσχεραίνουν την παρακολούθηση μαθημάτων και την ισότιμη συμμετοχή στις εξετάσεις υποσκάπτοντας φοιτητικά δικαιώματα

Το Πανεπιστήμιο στη μετά-Covid εποχή

Συμπερασματικές Παρατηρήσεις

- ▶ Η πλειοψηφία των φοιτητών-τριών τείνει να προτιμά τον εκσυγχρονισμό του Πανεπιστημίου την περαιτέρω ενσωμάτωση των νέων μορφών τεχνολογίας και επικοινωνίας και τη χρήση μικτών συστημάτων εκπαίδευσης στα οποία θα κυριαρχεί η δια ζώσης εκπαίδευση
- ▶ Η συντριπτική πλειοψηφία φοιτητών-τριών προτιμά ένα Πανεπιστήμιο στο οποίο κυριαρχεί ή αποτελεί το αποκλειστική μέθοδος εκπαίδευσης η δια ζώσης διδασκαλία
- ▶ Σε μεγάλο μέρος των φοιτητών εκφράζεται η απarέσκεια για την τηλεεκπαίδευση ως ένα μοντέλο μάθησης που τους αποκόπτει από την ενσώματη επικοινωνία και διαμορφώνει μια συνθήκη αλλοτρίωσης της εκπαίδευσης και υποβάθμισης των ποιοτικών κοινωνικών χαρακτηριστικών (κριτική σκέψη, διάλογος, επικοινωνία και αναστοχασμός) και εκφράζει στάσεις τεχνοσκεπτικισμού
- ▶ Μια μειοψηφία φοιτητών εκφράζει επιθετικές τεχνοφιλικές στάσεις και επιθυμεί ένα Πανεπιστήμιο με κυριαρχία των διαφόρων μορφών τηλεεκπαίδευσης. Οι απόψεις αυτές εδράζονται σε πρακτικούς λόγους και θετικές στάσεις για τις νέες τεχνολογίες